



الخطة التنموية الاستراتيجية لمدينة بيت حانون

2021 - 2018





تم إعداد وطباعة هذه الوثيقة بدعم من صندوق تطوير وإقراض البلديات
MDLF ضمن مشروع دعم إعداد الخطط الاستراتيجية لبلديات غزة والشمال.

رؤية مدينة بيت حانون

مدينة آمنة تتميز بمقومات الاقتصاد المستدام والرفاه الاجتماعي

Vision of Biet Hanoun City

**A Safe City Characterized by Sustainable Economic and
Social Welfar**

المحتويات

1	ملخص تنفيذي
3	فريق العمل
8	شكر وتقدير وعرفان
9	قرار تبني المجلس البلدي للخطة التنموية
10	الوثيقة المجتمعية
15	مقدمة
16	أهداف الخطة
16	منهجية إعداد الخطة
17	مراحل إعداد الخطة
23	نبذة عن المدينة/البلدة
23	لمحة تاريخية
23	الموقع
23	المساحة
24	الخصائص الديمغرافية
28	التحليل التشخيصي – تشخيص المجالات التنموية
28	مجال البيئة والبنى التحتية
29	مجال تنمية الاقتصاد المحلي
30	مجال التنمية الاجتماعية
33	مجال الإدارة والحكم الرشيد
34	الإطار التنموي المحلي
34	الرؤية التنموية
34	القضايا التنموية مرتبة حسب الأولوية
35	الأهداف التنموية
39	البرامج/المشاريع التنموية
43	3.3 البعد (التوصيف) المكاني للبرامج ومكوناتها/المشاريع
44	خطط التنفيذ، والمتابعة والتقييم
44	خطة التنفيذ الرباعية
57	مصفوفة خطة التنفيذ السنوية
63	خطة المتابعة والتقييم
72	الملاحق

ملخص تنفيذي

يعد التخطيط التنموي الاستراتيجي بالمشاركة المجتمعية أداة فعالة للنهوض والرقى بالمجتمع المحلي والوصول الى المتطلبات الضرورية للمواطنين الذين يقطنون في نفوذ أى منطقة حضرية (مدينة بيت حانون) للوقوف على حاجاتهم في جميع مناحى الحياة للنهوض بجميع الخدمات في كافة المجالات المختلفة (التعليمية – الصحية والبيئية – الاجتماعية – وغيرها من الخدمات العامة) وهذه المتطلبات يتم ترجمتها في خطة استراتيجية تشمل عدد من المشاريع والبرامج لها أهداف غرضها الوصول الى تحقيق تلك الاحتياجات.

لقد تم تحديد يوم الخميس الموافق 2017/11/23 الساعة الثالثة عصرا بقاعة البلدية لعقد اللقاء المجتمعي الأول (البيت المفتوح) ورشة العمل الأولى لعرض مفهوم الخطة الاستراتيجية على المجتمع المحلي الذي تم دعوته من قبل البلدية حيث قامت البلدية بدعوة المواطنين دعوة عامة عن طريق موقعها على الفيس والواتس وتسليم الدعوات يدويا والكترونيا لكل شخص من كافة فئات وشرائح المجتمع الذين ارتأت فيهم البلدية قدرة على المشاركة الفعالة ضمن مشروع الخطة الاستراتيجية للمدينة والتي سيتم اعدادها ولقد كان والحمد لله تفاعل وحضور مميز من المواطنين وكذلك المكتب الاستشاري EMCC منسقة المشروع م.داليا مطر وكذلك م ناهض عيد (Quality Assurance) للمشروع الممول من صندوق تطوير وإقراض البلديات ولقد تم استقبالهم والترحيب بهم من قبل رئيس البلدية د.محمد نازك الكفارنة وتحدث عن أهمية اللقاء ودور المجتمع في المشاركة الفعالة للتعبير عن احتياجات مدينتهم وتجارب البلديات في خططها الاستراتيجية والحصول على تمويل يتبنى الخطة بأكملها. كما وقام م.مهند القانون مدير الدائرة الفنية بشرح عرض مفصل للحضور يوضح فيه أهمية التخطيط التنموي ومفهومه وكيفية وآلية عمل اللجان المتخصصة من فريق تنموي استراتيجي وفريق تخطيط اساسي وآلية المشاركة المجتمعية بجميع مراحلها للوصول الى خطة استراتيجية بناءة قابلة للتنفيذ.

وخلال العرض تم عرض المجالات التنموية الأربعة التي سيتم التركيز عليها خلال فترة اعداد الخطة الاستراتيجية وطلب من الحضور المشاركة في اللجان التنموية. وفتح باب الترشيح للمواطنين وقام العديد من المشاركين بترشيح اسماءهم ضمن هذه اللجان كل حسب تخصصه وكفاءته وحسب رغبته بالمشاركة وقدرته على العطاء في المراحل القادمة من المشروع.

وتم تسجيل الاسماء المرشحة فكل مجال من المجالات التنموية الأربعة حسب المرفق. كما وتم ترشيح ممثل عن فئة الشباب وممثلة عن النساء وممثل عن الشخصيات الاعتبارية وممثل مؤسسات.

لقد حرص رؤساء اللجان التنموية الأربعة وأعضاء اللجان على الاجتماعات المتكررة في البلدية لتنفيذ الأنشطة المطلوبة من تشخيص الوضع القائم والوقوف على نقاط الضعف والقوة لجميع المجالات التنموية

لقد تم عقد اللقاء يوم الخميس الموافق 2018/3/1 الساعة الثالثة والنصف عصرا في قاعة البلدية، وقد تم دعوة جميع المشاركين في اعداد الخطة الاستراتيجية من فريق التخطيط التنموى الاستراتيجي وفريق التخطيط الاساسى وأصحاب العلاقة ورؤساء اللجان التنموية الأربعة وأعضاء اللجان.

وقام المهندس م. مهند القانون بتقديم عرض لموضوع ومخرجات الورشة وضح فيها القضايا التي تم التوصل إليها من اللجان وهي عبارة عن 20 قضية وكيف تم ترتيبها، كما وضح أنه لحل هذه القضايا لابد من وضع أهداف تنموية وكيفية صياغة هذه الأهداف وخصائص الهدف والتي لاحقاً ستترجم إلى مشاريع.

كما شرح مفهوم الرؤية وكيف يتم الوصول إلى رؤية من خلال أسئلة يتم الاجابة عليها من خلال اللجان للخروج برؤية لمدينة بيت حانون تجتمع عليها جميع اللجان المشاركة ، حيث تم توزيع هذه الأسئلة على اللجان وقامت كل لجنة منفردة بمناقشة هذه الأسئلة والخروج برؤية وذلك باشراف الاستشاري وفريق التخطيط الاساسى ، فكان هناك أربع رؤى تم عرضها لاحقا على جميع المشاركين. وقام فريق استشاري إعداد الخطة ممثلا بالمهندس صلاح طه وم. محمد انعيم بمناقشتها مع اللجان واختصارها في رؤية واحدة شاملة توافق عليها جميع الحضور.

تم عقد لقاء البيت المفتوح الثاني بتاريخ 2018/06/04 م والذي يهدف إلى عرض مخرجات عملية التخطيط المتمثلة بالخطة الاستراتيجية التنموية للأعوام الأربع القادمة من 2018-2021 على المجتمع المحلي واعتمادها بشكل رسمي من قبل المجلس البلدي والمجتمع المحلي إيدانا بإطلاق الخطة الإستراتيجية .

حيث قام المهندس /مهند القانون منسق الخطة (مدير الدائرة الهندسية) بتقديم عرض مختصر حول منهجية ومراحل تنفيذ عملية التخطيط

بعد ذلك قامت م. ايمان الشراطة عضو فريق التخطيط الاساسى (رئيس قسم التخطيط الحضري) بتقديم عرض حول مخرجات الخطة التنموية المحلية والتي تشمل على: الرؤية التنموية، القضايا التنموية، الاهداف، البرامج ومكوناتها/المشاريع، خطة التنفيذ، وتحليل مالي يوضح مقدار ما سينفذ على حساب موازنة الهيئة المحلية على مدار سنوات الخطة (وتصنيف مكونات البرامج/المشاريع)

في نهاية العرض تم توضيح الخطوات القادمة ودور المجتمع المحلي فيها (عرض المرحلة الرابعة والخامسة) أخيرا تم فتح باب النقاش للجمهور وتسجيل الملاحظات ليقوم بعدها المشاركون بتوقيع الوثيقة المجتمعية واعتمادها من كافة المشاركين باعداد الخطة .

فريق العمل

أنجزت هذه الخطة من قبل بلدية بيت حانون ومؤسساتها وأهالي المدينة وبإشراف ائتلاف المركز الاستشاري في الإدارة والهندسة EMCC ومكتب راي كونسلت RAI Consult، ويتمويل من صندوق تطوير وإقراض البلديات. وقد تشكلت منذ البدايات عدة لجان وفرق كانت هي السبب الرئيسي في خروج هذه الخطة إلى النور وإلى حيز التنفيذ وهم:

1. لجنة التخطيط التنموي

اسم العضو/ة	دوره/ا في اللجنة
محمد نازك - أحمد طه الكفارنة	رئيسا
وليد محمد اسماعيل	مقرر اللجنة
محمد موسى شبات	عضو
مجدى زهدى أبو عمشة	عضو
مهند جمعة محمد القانون	منسق الخطة التنموية

2. فريق التخطيط الأساسي

اسم العضو/ة	دوره/ا في الفريق
مهند جمعة محمد القانون	منسق الخطة التنموية
وليد محمد اسماعيل	مقرر لجنة التخطيط التنموي
زياد عبد عوض عاشور	عضو
ياسين حسن محمد أبو عودة	عضو
مهنا حسن إبراهيم المصرى	عضو
عبد الله محمد قاسم عدوان	عضو
إيمان سليمان إبراهيم الشرايحة	عضو
سفيان موسى حمد	ممثل الشخصيات الاعتبارية
سلمى محمود الزعانين	ممثلة نساء
شريف عاطف عدوان	ممثل فئة الشباب

3. فريق اللجان التنموية

لجنة: مجال الإدارة والحكم الرشيد منسق اللجنة: محمد سالم عبدالهادى صالح

الرقم	الاسم	المؤسسة	التخصص/مجال الاهتمام
1.	محمد سالم عبدالهادى صالح	وزارة العدل	ماجستير حقوق
2.	رحمة عصام أبو عودة	طالبة	ادارة اعمال
3.	حنان يوسف عودة شبات	طالبة	
4.	منير زكريا عدوان	البنك الاسلامى الفلسطينى	ادارة
5.	عير أبو شباب	خريجة عاطلة	GIS
6.	عبدالله أبو شباب	مدرس	فيزياء
7.	شريف عاطف عدوان	موظف وزارة الخارجية	ادارة
8.	ماهر بسام المنسى	موظف أمن	
9.	عمر ابو الجديان	طالب	ادارة اعمال
10.	امجد نادى ابو هريبد	موظف عسكرى	علاقات عامة
11.	د.معين مصباح الكفارنة	استاذ جامعى	علم اجتماع سياسي
12.	أنمر رمضان المصرى	موظف	
13.	موفق الكفارنة	موظف محاضر جامعى الازهر	
14.	سلمى محمود الزعانين	مديرة جمعية تطوير الاسرة	تنمية وخدمة اجتماعية

لجنة: مجال التنمية الاجتماعية منسق اللجنة: د.شادى الكفارنة

الرقم	الاسم	المؤسسة	التخصص/مجال الاهتمام
1.	محمد حسين أحمد شبات	متقاعد	علم اجتماع
2.	زكريا أحمد الكفارنة	متقاعد	الادارة المالية
3.	محمد مهنأ حسين شبات	GIZ	تربية رياضية
4.	محمد ربحى المصرى	جامعات	الصحة النفسية
5.	د.هشام الشنبارى	محاضر	دكتوراة في الرياضة
6.	د.وائل البسيونى		تأهيل فيزيائى
7.	سهيل أحمد الكفارنة	محل الكترونيات	تكنولوجيا وحاسوب
8.	ريهام عصام شبات	طالبة جامعية	لغة انجليزى

الرقم	الاسم	المؤسسة	التخصص/مجال الاهتمام
9.	نبيل ابراهيم المصرى	مدرس	لغة انجليزية
10.	هديل جمال البع	مركز القدس المجتمعى	اخصائية نفسية
11.	الاء اسامة الكفارنة		اخصائية
12.	جميل الكفارنة	مركز القدس المجتمعى	علم الاجتماع السياسى
13.	د.شادى الكفارنة	دكتور جامعى القدس المفتوحة	علم الاجتماع
14.	دنيا صلاح شبات	طالبة ماجستير	صحة نفسية ومجتمعية
15.	سعاد كامل ابو عودة		ثانوية عامة
16.	ملاك عصام ابو عودة	طالبة	اداب لغة عربية
17.	د.باسل مصباح قاسم	وزارة الصحة	باطنة وصدرية

منسق اللجنة: د.بدر حمدان

لجنة: المجال تنمية الاقتصاد المحل

الرقم	الاسم	المؤسسة	التخصص/مجال الاهتمام
1.	بشار صيام حمد	محاضر جامعة فلسطين	احصاء
2.	خولة محمد عاشور	بلدية بيت حانون	محاسبة
3.	محمد طلعت الزعانين	وزارة الزراعة	مهندس زراعى
4.	خلدون ناصر ابراهيم	خريج	محاسبة
5.	ايوب حسين الزويدى	موظف	
6.	يوسف عودة شبات	متقاعد	
7.	حسين اسامة الكفارنة	خريج	محاسبة
8.	يحيى محمد ابو عودة	وزارة الزراعة	مهندس زراعى
9.	معتصم محمد شبات	خريج	رياضيات
10.	د.بدر حمدان	جامعة فلسطين	دكتورة اقتصاد
11.	اسامة دبور	خريج	مهندس زراعى
12.	محمود منصور ابو عودة	موظف سلطة	دكتورة في الاقتصاد

لجنة: المجال * البيئة والبنى التحتية

منسق اللجنة: م. رمضان نعيم

الرقم	الاسم	المؤسسة	التخصص/مجال الاهتمام
1.	صبحى منصور ابو عودة	وزارة الداخلية	الالكترونيات صناعية
2.	صبحى حسن ناصر	بلدية ام النصر	هندسة مدنى
3.	رضا طلال المصرى	ناشطة	ادارة صحية
4.	ذكريات سعدات	مكتب بصمات الهندسى	هندسة معمارية
5.	زياد الكفارنة	مكتب بيتنا الهندسى	هندسة معمارية
6.	احمد زهير ابو هرييد		تمريض
7.	عدلى محمد ابو عودة	متقاعد	
8.	محمد على ابو عودة	موظف عسكرى	تعليم اساسى
9.	فلاح البسيونى	مكتب منار الهندسى	هندسة مدنى
10.	جميل طرخان	موظف عسكرى	أمن
11.	زاهر الشاويش	مدرس وجمعية فرسان الغد	التعليم
12.	صبحى عبداللطيف ابو عودة	تاجروصاحب مصنع باطون	
13.	سفيان موسى حمد	متقاعد مدير بلدية	ادارة
14.	رمضان نعيم	متقاعد مصلحة المياه	هندسة ميكانيك مدير مشاريع
15.	محمد شكرى شبات	مكتب اسوار الهندسى	هندسة ميكانيك



شكر وتقدير وعرافان

تتقدم بلدية بيت حانون بالشكر والتقدير إلى صندوق تطوير وإقراض البلديات والاستشاري القائم على إعداد الخطة المركز الاستشاري في الإدارة والهندسة EMCC ومكتب رأي كونسلت RAI Consult وكل من ساهم في هذا العمل من منظمات حكومية ومؤسسات مجتمعية وممثلي العشائر والفنيين ورجال الأعمال والخبراء وممثلي القطاع الخاص وجميع من كان له دور في إعداد هذه الخطة.

قرار تبني المجلس البلدي للخطة التنموية

State of Palestine

Ministry of Local Government

BEIT HANOUN - MUNICIPALITY



دولة فلسطين

وزارة الحكم المحلي

بلدية بيت حانون

قرار رقم (12)

للجلسة رقم 18 / 27 بتاريخ 28 / 6 / 2018م

أقر المجلس البلدي في اجتماع جلسته رقم (18/27) المنعقدة يوم الخميس الموافق 28 / 6 / 2018م الآتي :
اعتماد الخطة الإستراتيجية لمدينة بيت حانون .
مع فائق الاحترام و التقدير



السكرتير التنفيذي

الوثيقة المجتمعية

الإداة رقم (19): اللقاء المجتمعي الثاني

19.3 الوثيقة المجتمعية

- الوثيقة المجتمعية هي وثيقة تعبر عن دعم وتأيد المؤسسات العامة والخاصة وجمعيات المجتمع المحلي للخطة التنموية المحلية بكافة مخرجاتها، وتعتبر عن استعداد هذه الأطراف لاستمرارية الدعم لتيسير وتسهيل تنفيذ البرامج والمشاريع، ضمن إمكانياتهم.
- يمكن أن يحتوي مضمون الوثيقة المجتمعية الصيغة التالية:
- نحن الموقعون أدناه من هيئة محلية ومؤسسات عامة وخاصة ومؤسسات مجتمع مني وأفراد في مدينة/بلدة نتبنى هذه الخطة التنموية المحلية لمدینتنا/بلدنا بكافة مخرجاتها، والتي شاركنا في مراحل إعدادها، وألنا مستعدون للاستمرار في النشاط والتفاعل من أجل تنفيذها وتوفير كافة المقومات لدعم تنفيذ أي من مخرجاتها.

الاسم	المؤسسة	التوقيع	الختم الرسمي
هشام عزالدين الخفارة	بيت حانون		
إبراهيم الزبيدي	لجنة الزبيدي		
محمد الحلبي	مجلس الحلبي		
محمد الزبيدي	مجلس الزبيدي		
عبد الرحمن	مجلس الرحمن		

الإداة رقم (19): اللقاء المجتمعي الثاني

19.3 الوثيقة المجتمعية

- الوثيقة المجتمعية هي وثيقة تعبر عن دعم وتأيد المؤسسات العامة والخاصة وجمعيات المجتمع المحلي للخطة التنموية المحلية بكافة مخرجاتها، وتعتبر عن استعداد هذه الأطراف لاستمرارية الدعم لتيسير وتسهيل تنفيذ البرامج والمشاريع، ضمن إمكانياتهم.
- يمكن أن يحتوي مضمون الوثيقة المجتمعية الصيغة التالية:
- نحن الموقعون أدناه من هيئة محلية ومؤسسات عامة وخاصة ومؤسسات مجتمع مني وأفراد في مدينة/بلدة نتبنى هذه الخطة التنموية المحلية لمدینتنا/بلدنا بكافة مخرجاتها، والتي شاركنا في مراحل إعدادها، وألنا مستعدون للاستمرار في النشاط والتفاعل من أجل تنفيذها وتوفير كافة المقومات لدعم تنفيذ أي من مخرجاتها.

الاسم	المؤسسة	التوقيع	الختم الرسمي
إبراهيم الزبيدي	مجلس الزبيدي		
محمد الحلبي	مجلس الحلبي		
محمد الزبيدي	مجلس الزبيدي		
عبد الرحمن	مجلس الرحمن		

الإداة رقم (19): اللقاء المجتمعي الثاني

19.3 الوثيقة المجتمعية

- الوثيقة المجتمعية هي وثيقة تعبر عن دعم وتأيد المؤسسات العامة والخاصة وجمعيات المجتمع المحلي للخطة التنموية المحلية بكافة مخرجاتها، وتعتبر عن استعداد هذه الأطراف لاستمرارية الدعم لتيسير وتسهيل تنفيذ البرامج والمشاريع، ضمن إمكانياتهم.
- يمكن أن يحتوي مضمون الوثيقة المجتمعية الصيغة التالية:
- نحن الموقعون أدناه من هيئة محلية ومؤسسات عامة وخاصة ومؤسسات مجتمع مني وأفراد في مدينة/بلدة نتبنى هذه الخطة التنموية المحلية لمدینتنا/بلدنا بكافة مخرجاتها، والتي شاركنا في مراحل إعدادها، وألنا مستعدون للاستمرار في النشاط والتفاعل من أجل تنفيذها وتوفير كافة المقومات لدعم تنفيذ أي من مخرجاتها.

الاسم	المؤسسة	التوقيع	الختم الرسمي
نور عبدالله	مجلس عبدالله		
محمد الزبيدي	مجلس الزبيدي		
محمد الحلبي	مجلس الحلبي		
محمد الزبيدي	مجلس الزبيدي		
عبد الرحمن	مجلس الرحمن		

الإداة رقم (19): اللقاء المجتمعي الثاني

19.3 الوثيقة المجتمعية

- الوثيقة المجتمعية هي وثيقة تعبر عن دعم وتأيد المؤسسات العامة والخاصة وجمعيات المجتمع المحلي للخطة التنموية المحلية بكافة مخرجاتها، وتعتبر عن استعداد هذه الأطراف لاستمرارية الدعم لتيسير وتسهيل تنفيذ البرامج والمشاريع، ضمن إمكانياتهم.
- يمكن أن يحتوي مضمون الوثيقة المجتمعية الصيغة التالية:
- نحن الموقعون أدناه من هيئة محلية ومؤسسات عامة وخاصة ومؤسسات مجتمع مني وأفراد في مدينة/بلدة نتبنى هذه الخطة التنموية المحلية لمدینتنا/بلدنا بكافة مخرجاتها، والتي شاركنا في مراحل إعدادها، وألنا مستعدون للاستمرار في النشاط والتفاعل من أجل تنفيذها وتوفير كافة المقومات لدعم تنفيذ أي من مخرجاتها.

الاسم	المؤسسة	التوقيع	الختم الرسمي
محمد الحلبي	مجلس الحلبي		
محمد الزبيدي	مجلس الزبيدي		
عبد الرحمن	مجلس الرحمن		
محمد الحلبي	مجلس الحلبي		
محمد الزبيدي	مجلس الزبيدي		

الأداة رقم (19): اللقاء المجتمعي الثاني

19.3 الوثيقة المجتمعية

- الوثيقة المجتمعية هي وثيقة تعبر عن دعم وتأيد المؤسسات العامة والخاصة وجمعيات المجتمع المحلي للخطة التنموية المحلية بكافة مخرجاتها، وتعبّر عن استعداد هذه الأطراف لاستمرارية الدعم لتيسير وتسهيل تنفيذ البرامج والمشاريع، ضمن إمكانياتهم.
- يمكن أن يحتوي مضمون الوثيقة المجتمعية الصيغة التالية:
- نحن الموقعون أدناه من هيئة محلية ومؤسسات عامة وخاصة ومؤسسات مجتمع مدني وأفراد في مدينة/بلدة نتبنى هذه الخطة التنموية المحلية لمدينتنا/بلدتنا بكافة مخرجاتها، والتي شاركنا في مراحل إعدادها، وألنا مستعدون للاستمرار في النشاط والتفاعل من أجل تنفيذها وتوفير كافة المقومات لدعم تنفيذ أي من مخرجاتها.

الاسم	المؤسسة	التوقيع	الختم الرسمي
عبد الله محمد	فرع عام		
جمال الدين السبيعي	أكاديمية		
خديجة أبو	مستشفى		
أحمد ناصر	جمعية		
لؤي محمد	الاستثمار		

الأداة رقم (19): اللقاء المجتمعي الثاني

19.3 الوثيقة المجتمعية

- الوثيقة المجتمعية هي وثيقة تعبر عن دعم وتأيد المؤسسات العامة والخاصة وجمعيات المجتمع المحلي للخطة التنموية المحلية بكافة مخرجاتها، وتعبّر عن استعداد هذه الأطراف لاستمرارية الدعم لتيسير وتسهيل تنفيذ البرامج والمشاريع، ضمن إمكانياتهم.
- يمكن أن يحتوي مضمون الوثيقة المجتمعية الصيغة التالية:
- نحن الموقعون أدناه من هيئة محلية ومؤسسات عامة وخاصة ومؤسسات مجتمع مدني وأفراد في مدينة/بلدة نتبنى هذه الخطة التنموية المحلية لمدينتنا/بلدتنا بكافة مخرجاتها، والتي شاركنا في مراحل إعدادها، وألنا مستعدون للاستمرار في النشاط والتفاعل من أجل تنفيذها وتوفير كافة المقومات لدعم تنفيذ أي من مخرجاتها.

الاسم	المؤسسة	التوقيع	الختم الرسمي
محمد شكري	مجلس		
محمد شحات	مجلس		
محمد شحات	مجلس		
محمد شحات	مجلس		
محمد شحات	مجلس		
محمد شحات	مجلس		

الأداة رقم (19): اللقاء المجتمعي الثاني

19.3 الوثيقة المجتمعية

- الوثيقة المجتمعية هي وثيقة تعبر عن دعم وتأيد المؤسسات العامة والخاصة وجمعيات المجتمع المحلي للخطة التنموية المحلية بكافة مخرجاتها، وتعبّر عن استعداد هذه الأطراف لاستمرارية الدعم لتيسير وتسهيل تنفيذ البرامج والمشاريع، ضمن إمكانياتهم.
- يمكن أن يحتوي مضمون الوثيقة المجتمعية الصيغة التالية:
- نحن الموقعون أدناه من هيئة محلية ومؤسسات عامة وخاصة ومؤسسات مجتمع مدني وأفراد في مدينة/بلدة نتبنى هذه الخطة التنموية المحلية لمدينتنا/بلدتنا بكافة مخرجاتها، والتي شاركنا في مراحل إعدادها، وألنا مستعدون للاستمرار في النشاط والتفاعل من أجل تنفيذها وتوفير كافة المقومات لدعم تنفيذ أي من مخرجاتها.

الاسم	المؤسسة	التوقيع	الختم الرسمي
مؤيد محمد سالم	جانب عام		
أحمد محمد	جانب عام		
الحسين بالله	مجلس		
السيد عبد الله	مجلس		
د. إبراهيم	مجلس		

الأداة رقم (19): اللقاء المجتمعي الثاني

19.3 الوثيقة المجتمعية

- الوثيقة المجتمعية هي وثيقة تعبر عن دعم وتأيد المؤسسات العامة والخاصة وجمعيات المجتمع المحلي للخطة التنموية المحلية بكافة مخرجاتها، وتعبّر عن استعداد هذه الأطراف لاستمرارية الدعم لتيسير وتسهيل تنفيذ البرامج والمشاريع، ضمن إمكانياتهم.
- يمكن أن يحتوي مضمون الوثيقة المجتمعية الصيغة التالية:
- نحن الموقعون أدناه من هيئة محلية ومؤسسات عامة وخاصة ومؤسسات مجتمع مدني وأفراد في مدينة/بلدة نتبنى هذه الخطة التنموية المحلية لمدينتنا/بلدتنا بكافة مخرجاتها، والتي شاركنا في مراحل إعدادها، وألنا مستعدون للاستمرار في النشاط والتفاعل من أجل تنفيذها وتوفير كافة المقومات لدعم تنفيذ أي من مخرجاتها.

الاسم	المؤسسة	التوقيع	الختم الرسمي
صالح محمد	مجلس		
أحمد محمد	مجلس		
أحمد محمد	مجلس		
أحمد محمد	مجلس		
أحمد محمد	مجلس		
أحمد محمد	مجلس		

الأداة رقم (19): اللقاء المجتمعي الثاني

19.3 الوثيقة المجتمعية

- الوثيقة المجتمعية هي وثيقة تعبر عن دعم وتأييد المؤسسات العامة والخاصة وجمعيات المجتمع المحلي للخطة التنموية المحلية بكافة مخرجاتها، وتعبر عن استعداد هذه الأطراف لاستمرارية الدعم لتيسير وتسهيل تنفيذ البرامج والمشاريع، ضمن إمكانياتهم.
- يمكن أن يحتوي مضمون الوثيقة المجتمعية الصيغة التالية:
- نحن الموقعون أدناه من هيئة محلية ومؤسسات عامة وخاصة ومؤسسات مجتمع مدني وأفراد في مدينة/بلدة نتبنى هذه الخطة التنموية المحلية لمدينتنا/بلدنا بكافة مخرجاتها، والتي شاركنا في مراحل إعدادها، وألنا مستعدون للاستمرار في النشاط والتفاعل من أجل تنفيذها وتوفير كافة المقومات لدعم تنفيذ أي من مخرجاتها.

الاسم	المؤسسة	التوقيع	الختم الرسمي
محمد حبيب السبأ	م. س. س. ح. ح. ح.		
محمد بن سالم	بلدية س. ح. ح.		
عبدالله بن محمد	بلدية س. ح. ح.		
عبدالله بن محمد	بلدية س. ح. ح.		
عبدالله بن محمد	بلدية س. ح. ح.		
عبدالله بن محمد	بلدية س. ح. ح.		

الأداة رقم (19): اللقاء المجتمعي الثاني

19.3 الوثيقة المجتمعية

- الوثيقة المجتمعية هي وثيقة تعبر عن دعم وتأييد المؤسسات العامة والخاصة وجمعيات المجتمع المحلي للخطة التنموية المحلية بكافة مخرجاتها، وتعبر عن استعداد هذه الأطراف لاستمرارية الدعم لتيسير وتسهيل تنفيذ البرامج والمشاريع، ضمن إمكانياتهم.
- يمكن أن يحتوي مضمون الوثيقة المجتمعية الصيغة التالية:
- نحن الموقعون أدناه من هيئة محلية ومؤسسات عامة وخاصة ومؤسسات مجتمع مدني وأفراد في مدينة/بلدة نتبنى هذه الخطة التنموية المحلية لمدينتنا/بلدنا بكافة مخرجاتها، والتي شاركنا في مراحل إعدادها، وألنا مستعدون للاستمرار في النشاط والتفاعل من أجل تنفيذها وتوفير كافة المقومات لدعم تنفيذ أي من مخرجاتها.

الاسم	المؤسسة	التوقيع	الختم الرسمي
محمد بن سالم	بلدية س. ح. ح.		
عبدالله بن محمد	بلدية س. ح. ح.		
عبدالله بن محمد	بلدية س. ح. ح.		
عبدالله بن محمد	بلدية س. ح. ح.		
عبدالله بن محمد	بلدية س. ح. ح.		
عبدالله بن محمد	بلدية س. ح. ح.		

الأداة رقم (19): اللقاء المجتمعي الثاني

19.3 الوثيقة المجتمعية

- الوثيقة المجتمعية هي وثيقة تعبر عن دعم وتأييد المؤسسات العامة والخاصة وجمعيات المجتمع المحلي للخطة التنموية المحلية بكافة مخرجاتها، وتعبر عن استعداد هذه الأطراف لاستمرارية الدعم لتيسير وتسهيل تنفيذ البرامج والمشاريع، ضمن إمكانياتهم.
- يمكن أن يحتوي مضمون الوثيقة المجتمعية الصيغة التالية:
- نحن الموقعون أدناه من هيئة محلية ومؤسسات عامة وخاصة ومؤسسات مجتمع مدني وأفراد في مدينة/بلدة نتبنى هذه الخطة التنموية المحلية لمدينتنا/بلدنا بكافة مخرجاتها، والتي شاركنا في مراحل إعدادها، وألنا مستعدون للاستمرار في النشاط والتفاعل من أجل تنفيذها وتوفير كافة المقومات لدعم تنفيذ أي من مخرجاتها.

الاسم	المؤسسة	التوقيع	الختم الرسمي
محمد بن سالم	بلدية س. ح. ح.		
عبدالله بن محمد	بلدية س. ح. ح.		
عبدالله بن محمد	بلدية س. ح. ح.		
عبدالله بن محمد	بلدية س. ح. ح.		
عبدالله بن محمد	بلدية س. ح. ح.		
عبدالله بن محمد	بلدية س. ح. ح.		

الأداة رقم (19): اللقاء المجتمعي الثاني

19.3 الوثيقة المجتمعية

- الوثيقة المجتمعية هي وثيقة تعبر عن دعم وتأييد المؤسسات العامة والخاصة وجمعيات المجتمع المحلي للخطة التنموية المحلية بكافة مخرجاتها، وتعبر عن استعداد هذه الأطراف لاستمرارية الدعم لتيسير وتسهيل تنفيذ البرامج والمشاريع، ضمن إمكانياتهم.
- يمكن أن يحتوي مضمون الوثيقة المجتمعية الصيغة التالية:
- نحن الموقعون أدناه من هيئة محلية ومؤسسات عامة وخاصة ومؤسسات مجتمع مدني وأفراد في مدينة/بلدة نتبنى هذه الخطة التنموية المحلية لمدينتنا/بلدنا بكافة مخرجاتها، والتي شاركنا في مراحل إعدادها، وألنا مستعدون للاستمرار في النشاط والتفاعل من أجل تنفيذها وتوفير كافة المقومات لدعم تنفيذ أي من مخرجاتها.

الاسم	المؤسسة	التوقيع	الختم الرسمي
محمد بن سالم	بلدية س. ح. ح.		
عبدالله بن محمد	بلدية س. ح. ح.		
عبدالله بن محمد	بلدية س. ح. ح.		
عبدالله بن محمد	بلدية س. ح. ح.		
عبدالله بن محمد	بلدية س. ح. ح.		
عبدالله بن محمد	بلدية س. ح. ح.		

الإداة رقم (19): اللقاء المجتمعي الثاني

19.3 الوثيقة المجتمعية

- الوثيقة المجتمعية هي وثيقة تعبر عن دعم وتأيد المؤسسات العامة والخاصة وجمعيات المجتمع المحلي للخطة التنموية المحلية بكافة مخرجاتها، وتعبر عن استعداد هذه الأطراف لاستمرارية الدعم لتيسير وتسهيل تنفيذ البرامج والمشاريع، ضمن إمكانياتهم.
- يمكن أن يحتوي مضمون الوثيقة المجتمعية الصيغة التالية:
- نحن الموقعون أدناه من هيئة محلية ومؤسسات عامة وخاصة ومؤسسات مجتمع مني وأفراد في مدينة/بلدة نتبنى هذه الخطة التنموية المحلية لمدينتنا/بلدتنا بكافة مخرجاتها، والتي شاركنا في مراحل إعدادها، وألنا مستعدون للاستمرار في النشاط والتفاعل من أجل تنفيذها وتوفير كافة المقومات لدعم تنفيذ أي من مخرجاتها.

الاسم	المؤسسة	التوقيع	الختم الرسمي
علاء عبد الكريم	بلدية بن حناء		
أسامة بن حبيب	فريق		
يحيى محمد (مورد)	فريق جامعي		
أبراهيم بن مهران	فريق		
عبد الرحمن عبد الله	فريق		

الإداة رقم (19): اللقاء المجتمعي الثاني

19.3 الوثيقة المجتمعية

- الوثيقة المجتمعية هي وثيقة تعبر عن دعم وتأيد المؤسسات العامة والخاصة وجمعيات المجتمع المحلي للخطة التنموية المحلية بكافة مخرجاتها، وتعبر عن استعداد هذه الأطراف لاستمرارية الدعم لتيسير وتسهيل تنفيذ البرامج والمشاريع، ضمن إمكانياتهم.
- يمكن أن يحتوي مضمون الوثيقة المجتمعية الصيغة التالية:
- نحن الموقعون أدناه من هيئة محلية ومؤسسات عامة وخاصة ومؤسسات مجتمع مني وأفراد في مدينة/بلدة نتبنى هذه الخطة التنموية المحلية لمدينتنا/بلدتنا بكافة مخرجاتها، والتي شاركنا في مراحل إعدادها، وألنا مستعدون للاستمرار في النشاط والتفاعل من أجل تنفيذها وتوفير كافة المقومات لدعم تنفيذ أي من مخرجاتها.

الاسم	المؤسسة	التوقيع	الختم الرسمي
هولة عبد الجبار	بلدية بن حناء		
دنيا صلاح عبد الجبار	بلدية بن حناء		
هند بن حبيب	بلدية بن حناء		
جابر بن حبيب	بلدية بن حناء		
د. عيسى بن حبيب	المفوض		

الإداة رقم (19): اللقاء المجتمعي الثاني

19.3 الوثيقة المجتمعية

- الوثيقة المجتمعية هي وثيقة تعبر عن دعم وتأيد المؤسسات العامة والخاصة وجمعيات المجتمع المحلي للخطة التنموية المحلية بكافة مخرجاتها، وتعبر عن استعداد هذه الأطراف لاستمرارية الدعم لتيسير وتسهيل تنفيذ البرامج والمشاريع، ضمن إمكانياتهم.
- يمكن أن يحتوي مضمون الوثيقة المجتمعية الصيغة التالية:
- نحن الموقعون أدناه من هيئة محلية ومؤسسات عامة وخاصة ومؤسسات مجتمع مني وأفراد في مدينة/بلدة نتبنى هذه الخطة التنموية المحلية لمدينتنا/بلدتنا بكافة مخرجاتها، والتي شاركنا في مراحل إعدادها، وألنا مستعدون للاستمرار في النشاط والتفاعل من أجل تنفيذها وتوفير كافة المقومات لدعم تنفيذ أي من مخرجاتها.

الاسم	المؤسسة	التوقيع	الختم الرسمي
مروان عبد الله	بلدية بن حناء		
عبد الرحمن عبد الله	بلدية بن حناء		
عبد الرحمن عبد الله	بلدية بن حناء		
عبد الرحمن عبد الله	بلدية بن حناء		
عبد الرحمن عبد الله	بلدية بن حناء		

الإداة رقم (19): اللقاء المجتمعي الثاني

19.3 الوثيقة المجتمعية

- الوثيقة المجتمعية هي وثيقة تعبر عن دعم وتأيد المؤسسات العامة والخاصة وجمعيات المجتمع المحلي للخطة التنموية المحلية بكافة مخرجاتها، وتعبر عن استعداد هذه الأطراف لاستمرارية الدعم لتيسير وتسهيل تنفيذ البرامج والمشاريع، ضمن إمكانياتهم.
- يمكن أن يحتوي مضمون الوثيقة المجتمعية الصيغة التالية:
- نحن الموقعون أدناه من هيئة محلية ومؤسسات عامة وخاصة ومؤسسات مجتمع مني وأفراد في مدينة/بلدة نتبنى هذه الخطة التنموية المحلية لمدينتنا/بلدتنا بكافة مخرجاتها، والتي شاركنا في مراحل إعدادها، وألنا مستعدون للاستمرار في النشاط والتفاعل من أجل تنفيذها وتوفير كافة المقومات لدعم تنفيذ أي من مخرجاتها.

الاسم	المؤسسة	التوقيع	الختم الرسمي
عبد الرحمن عبد الله	بلدية بن حناء		
عبد الرحمن عبد الله	بلدية بن حناء		
عبد الرحمن عبد الله	بلدية بن حناء		
عبد الرحمن عبد الله	بلدية بن حناء		
عبد الرحمن عبد الله	بلدية بن حناء		

مقدمة

التخطيط الاستراتيجي هو تخطيط بعيد المدى يأخذ في الاعتبار المتغيرات الداخلية والخارجية ويحدد القطاعات والشرائح السوقية المستهدفة وأسلوب المنافسة. ويجب على سؤال «إلى أين نحن ذاهبون» أخذاً في الاعتبار الرؤية المستقبلية للمؤسسة وعلاقة الارتباط والتكامل بين جوانب المنظمة والأنشطة المختلفة بها والعلاقة بين المنظمة وبيئتها ويعتبر التخطيط الاستراتيجي أحد المكونات الأساسية لإدارة استراتيجية ويختلف عن التخطيط التقليدي حيث يعتمد على التبصر بوضع المؤسسة في المستقبل وليس التنبؤ بالمستقبل والاستعداد له.

التخطيط التنموي هو منهج علمي يستخدم لبلورة الأولويات والأهداف والبرامج والمشاريع التنموية للهيئات المحلية خلال فترة زمنية معينة، بما يتماشى مع تطلعات السكان، والأخذ بالاعتبار الموارد المتاحة والمعوقات المحتملة. وتنبع أهمية استخدام هذا المفهوم الحديث في التخطيط من كونه مرتكز على مبادئ الحكم والإدارة الرشيدة، والتي تعتبر أساسية في أي مجتمع يسعى للتحرر والرقى والنهوض، وذلك بالاعتماد على موارده ومقوماته الذاتية. كما يعد التخطيط التنموي المحلي أداة ناجحة تساعد في تحديد الأولويات والأهداف التنموية للهيئات المحلية ويجب على الأسئلة التالية:

1. أين نحن الآن

2. إلى أين نريد أن نتجه

3. كيف نصل

ولهذا قامت البلدية وبتمويل من صندوق تطوير واقراض البلديات ودعم فني من ائتلاف المركز الاستشاري في الإدارة والهندسة ومكتب راي بالعمل على إعداد خطة استراتيجية تنموية للأعوام (2018-2021) مقسمة إلى خمس مراحل تم الانتهاء من إعداد المراحل الثلاث الأولى من خلال إتباع منهج علمي في التخطيط لوضع رؤية وأهداف وأولويات تنموية تعبر عن احتياجات مدينة بيت حانون والمواطنين في آن سواء. آخذين بعين الاعتبار الإمكانيات والفرص المتاحة والتحديات والمعوقات المحتملة وبالاعتماد على مبادئ التخطيط التالية:

1. المشاركة: من حيث الاعتماد على مشاركة المواطنين/ات والمجتمع المحلي والقطاع الخاص وجميع ذو الشأن في

تحديد القضايا والأولويات التنموية وعمليات اتخاذ القرار على المستوى المحلي.

2. الشفافية والمساءلة: من حيث مشاركة المواطنين/ات والمجتمع المحلي وجميع ذو الشأن في تخطيط وتنفيذ ومتابعة

النشاطات التنموية، وتبوء مكانة بارزة في متابعة وتقييم الانجازات وتحقيق الاهداف المرجوة.

3. التكاملية: من حيث التطرق للقضايا الاجتماعية والاقتصادية والبيئية ومن حيث التكاملية مع خطط المستويات الادارية المختلفة والتخطيط العمراني/الهيكل وموازنات الهيئات المحلية.
4. شمولية التشخيص والبعد الاستراتيجي: من حيث التركيز على القضايا ذات الاولوية مع الأخذ بعين الاعتبار الموارد والفرص المتاحة والمعوقات المحتملة.
5. الكفاءة والفعالية: من حيث الارتقاء بالمجتمع المحلي لقيادة وتنسيق عملية التنمية المحلية.

أهداف الخطة

تهدف عملية التخطيط التنموي الاستراتيجي والمتمثلة بإعداد الخطة التنموية الاستراتيجية إلى تحقيق تنمية مجتمعية شاملة ضمن رؤية واضحة وأهداف محددة ومنهج علمي منظم يساهم في تطوير كافة المجالات التنموية ذات الأولوية على مستوى المدينة ويضمن أن تكون الاستجابة لعملية التطوير والتنمية منظمة ومخطط لها بشكل مسبق وغير آني وطارئ وبما ينسجم مع الاحتياجات المجتمعية الملحة للمواطنين والمجتمع المحلي.

منهجية إعداد الخطة

تم اعتماد المنهجية العلمية الواردة في دليل التخطيط التنموي الاستراتيجي للمدن والبلدات الفلسطينية 2017 الطبعة الثالثة والتي تم تحديدها من قبل الإدارة العامة للتنظيم والتخطيط العمراني في وزارة الحكم المحلي، وصندوق تطوير وإقراض البلديات، وبالشراكة مع بعض الجهات الدولية الداعمة في الأراضي الفلسطينية في مجال التخطيط التنموي المحلي. تم إعداد الخطة التنموية الاستراتيجية من خلال مجموعة من الوسائل والأساليب والمراحل والخطوات والتي استندت بالأساس على 5 مراحل مكونة من احدى عشرة خطوة، كما هو موضح في الشكل التالي،



المرحلة ومدتها	الخطوة ومدتها	النشاط
الأولى: أين نحن الآن؟ (تنظيم وتحليل) ومدتها شهر ونصف	التهيئة والإعداد وحشد اصحاب العلاقة/3 اسابيع	توجيه الهيئة المحلية والمؤسسات المجتمعية
		إجراء الترتيبات المؤسسية اللازمة
		عقد لقاء البيت المفتوح الاول لإطلاق عملية اعداد الخطة (اللقاء المجتمعي الأول)
		استكمال تشكيل فريق التخطيط واللجان
	تشخيص الوضع القائم/3 اسابيع	جمع وتحليل البيانات والمعلومات اللازمة
		تشخيص المجالات التنموية
		تحضير التقرير التشخيصي
الثانية: إلى أين نريد أن نتجه؟ (الإطار التنموي) ومدتها شهر	تحديد التوجهات الاستراتيجية للمجتمع/3 اسابيع	تحديد الرؤية والقضايا ذات الاولوية والاهداف (عقد ورشة العمل الاولى)
		صياغة البرامج التنموية
	تحضير وثيقة الاطار التنموي/اسبوع واحد	التشاور مع شركاء البرامج
		صياغة الاطار التنموي والافصاح عنه
الثالثة: كيف نصل؟ (خطط التنفيذ والمتابعة والتقييم) ومدتها شهر ونصف	اعداد خطة التنفيذ ووصف مكونات البرامج/ المشاريع/3 اسابيع	اعداد الخطة الرباعية
		اعداد خطة السنة الاولى
		توصيف مكونات برامج/ مشاريع السنة الاولى (وربطها مكانيا وماليا)
		مراجعة خطة التنفيذ الرباعية والسنوية ووثائق مكونات البرامج/ المشاريع المقترحة للسنة الاولى وتحديد شكل نهائي (عقد ورشة العمل الثانية)
	وضع خطة المتابعة والتقييم/اسبوع واحد	تحضير خطة المتابعة والتقييم
		اليات المتابعة
	تبني وثيقة الخطة وإطلاقها/اسبوعان	تبني الخطة من مجلس الهيئة المحلية
		عقد لقاء البيت المفتوح الثاني لإطلاق الخطة (اللقاء المجتمعي الثاني)

مراحل إعداد الخطة

المرحلة الأولى: أين نحن الآن؟ تنظيم وتحليل

وتشتمل هذه المرحلة على خطوتين مقسمة إلى سبعة أنشطة كالتالي:

والتي تقوم على توجيه البلدية لعملية إعداد الخطة التنموية الاستراتيجية من قبل الجهة المسؤولة ، وتكمن أهمية عملية التوجيه هذه في ضمان الفهم الجيد لهذه العملية من قبل البلدية، وضمان إتباعها المنهجية المعتمدة لدى وزارة الحكم المحلي وضمان الفهم الجيد للأدوار المختلفة للمشاركين في عملية إعداد الخطة، وترسيخ بعض المبادئ الأساسية لعملية التخطيط، هذا كله ضمن إطار زمني مناسب دون إطالة.

وقد تمت عملية التوجيه من خلال ورشة عمل حضرها رئيس البلدية وأعضاء المجلس وموظفو البلدية المعنيون، بالإضافة إلى بعض موظفي مديرية الحكم المحلي ذوي العلاقة، وتم خال الاجتماع توجيه المجلس والتأكيد على بعض المبادئ الأساسية لعملية التخطيط التنموي الاستراتيجي.

ومن ثم بدأ إجراء الترتيبات المؤسسية اللازمة لعملية التخطيط حيث تكمن الترتيبات المؤسسية اللازمة بتشكيل لجنة التخطيط الاستراتيجي وهي لجنة تشكل من 3 أشخاص من أعضاء المجلس البلدي، يكمن دور لجنة التخطيط الاستراتيجي بكونها حلقة الوصل بين فريق التخطيط الأساسي والمجلس، بحيث يتم التنسيق وتبادل الآراء مع فريق التخطيط الأساسي ومتابعة عملية التخطيط والتأكد من سيرها حسب المخطط، وكذلك إبقاء المجلس على اطلاع بمجريات عملية التخطيط، وتم اختيار اللجنة المذكورة بعد عقد جلسة المجلس البلدي.

وتم تشكيل نواة فريق التخطيط الأساسي لإعداد الخطة التنموية الاستراتيجية؛ وفريق التخطيط الأساسي هو من سيتولى مسؤولية قيادة عملية التخطيط التنموي الاستراتيجي وإدارتها، هذا وتم اختيار الفريق بعد عقد جلسة مجلس تشاوريه، حيث تشكل نواة فريق التخطيط الأساسي من 7 أعضاء: منسق الفريق (موظف بلدية)، وممثل عن لجنة التخطيط الاستراتيجي، وخمسة من موظفي البلدية والمجموع 7 أعضاء عن البلدية، وفيما بعد تم استكمال تشكيل باقي أعضاء الفريق بعد اللقاء المجتمعي الأول.

ثم تم تحضير قائمة حصر أصحاب العلاقة الأولية وهي قائمة طويلة بأسماء المؤسسات والأفراد ذوي العلاقة في المدينة وتم تحديد اهتماماتهم ومجالات تخصصهم والتي يتمثل دورها في دعم لجان المجالات التنموية وتحديد القضايا ذات الأولوية وتحديد الرؤية ومراجعة الأهداف التنموية ومتابعة انجازات مجلس البلدية وتمثيل المجتمع المحلي في عملية التخطيط.

ثم تم تشكيل نواة لجان المجالات التنموية التي يتركز دورها في عمل التحليل الاستراتيجي (تشخيص الوضع القائم ووضع الأهداف التنموية ومؤشرات قياسها والمشاريع وتوصيفها)، وتم من قبل نواة فريق التخطيط الأساسي والمجلس المحلي بشكل أولي، حيث تم تحضير قوائم أولية بأسماء أعضاء اللجان المجالات التنموية الأربعة بفرعات مجالاتها وهي:

1. مجال البيئة والبنى التحتية: الخدمات البلدية والبنى التحتية (الطاقة والاتصالات، الطرق والمواصلات، الصحة العامة والبيئة، المياه والصرف الصحي وتصريف مياه الأمطار، والنفايات).

2. مجال تنمية اقتصادي المحلي: العمالة والتوظيف، الزراعة، الترفيه والسياحة، التجارة والصناعة والخدمات المساندة.

3. مجال التنمية الاجتماعية: الخدمات الاجتماعية، التعليم، الصحة، الحماية الاجتماعية والتمكين، الثقافة والتراث، الرياضة، والسكن.

4. مجال الادارة والحكم الرشيد: التخطيط والتنظيم، الأمن وإدارة الكوارث، ادارة وحوكمة المؤسسات وخاصة الهيئة المحلية.

بعد الانتهاء من تشكيل اللجان تم عقد اللقاء المجتمعي الأول وتم خلاله إعطاء شرح مبسط عن منهجية العمل لإعداد التخطيط الاستراتيجي، واستكمال تشكيل اللجان المختلفة .وإعلام المجتمع المحلي عن بدء عملية إعداد الخطة الاستراتيجية وتوضيح ماهيتها ومنهجية العمل والترويج لها أمام المجتمع، وتوضيح الأدوار المختلفة (هيكلية عملية التخطيط) وكذلك دعوة المجتمع والحضور للمشاركة والترشح في عضوية اللجان المختلفة.

كما تم وضع خطة تنفيذ لعملية إعداد الخطة التنموية الاستراتيجية توضح الإطار الزمني لإنجاز المراحل الثلاث الأولى لعملية التخطيط، كما تم إعداد هيكلية مقترحة لإدارة عملية التخطيط حيث تظهر الهيكلية الجهات المشاركة في عملية التخطيط وأدوارها والعلاقات المتبادلة فيما بينها وهي كالتالي:

المرحلة الثانية: إلى أين نريد أن نتجه؟ (الإطار التنموي)

تشمل هذه المرحلة على خطوتين مقسمة إلى أربعة أنشطة تم فيها تحديد الرؤية الاستراتيجية للمدينة والأهداف التنموية المرجوة كالتالي:

الخطوة الثالثة: تحديد التوجهات الاستراتيجية للمجتمع

وتم عقد ورشة العمل الأولى يوم الخميس الموافق 2017/11/23 الساعة الثالثة عصرا بقاعة البلدية حيث تم تقديم عرض ملخص لأهم نتائج مخرجات تشخيص المجالات التنموية، والقضايا التنموية لكل مجال في المدينة، وبعد العرض تم تقييم القضايا التنموية ذات الأولوية وتعديلها وتم اعتماد النموذج كما تم تحديد الرؤية التنموية من خلال تقديم عرض حول مفهوم الرؤية وخصائصها وطريقة صياغتها من قبل المشاركين من خلال نشاط عصف ذهني تم خلاله طرح سؤال رئيسي "ما هي الميزة التنافسية لمدينتنا/بلدتنا؟ وما هو تصورنا لها خلال السنوات القادمة؟". ثم تم الطلب من المشاركين تقديم صيغة للرؤية مكتوبة تعبر عن رؤيتهم المستقبلية لمدينتهم: بعد الانتهاء من وضع الصيغ المقترحة، تم انتقاء كلمات من الصياغات المختلفة لتستخدم في إعادة صياغة رؤية اتفق عليها الجميع، فيما بعد قام فريق التخطيط بمراجعة وتلخيص القضايا التنموية ذات الأولوية وكذلك صيغة الرؤية، وإجراء ما قد يلزم من تعديلات لغوية أو فنية، مع الحرص على عدم الإخلال في مضمون مخرجات ورشة العمل الأولى. كما تم عرض الرؤية على المجتمع المحلي باستخدام وسائل التواصل المجتمعي من أجل الحصول على آراء المواطنين من مختلف الفئات فيها.

تم تحديد الأهداف التنموية المنبثقة من القضايا والرؤية حيث أنها ترسم الإطار العام للعمل التنموي في المدينة خال فترة تنفيذ الخطة. والأهداف التنموية تجيب على "ما الذي نريد عمله لتحقيق التنمية ورفع المستوى المعيشي للمواطنين؟" والأهداف أيضا تعرف البرامج التنموية للمدينة/للبلدة، والأهم أن كافة مكونات البرامج/المشاريع والإجراءات التي تخرج بها الخطة تحدد أصلا بناء على قدرتها على الاسهام في تحقيق الأهداف التنموية للمدينة/للبلدة. حيث تم خلال ورشة العمل الأولى عرض مبسط لمفهوم الأهداف التنموية وكيفية صياغتها ومن ثم تم صياغة الأهداف من خلا عمل المجموعات و تم عرضها ونقاشها.

من ثم تم صياغة البرامج/المشاريع التنموية التي تعبر عن احتياجات البلدة من خلال عقد عدة اجتماعات لمنسقي لجان المجالات التنموية ومن ثم وضع مؤشرات قياس مدى تحقق الأهداف التنموية والتي تساعد في تحليل ووضع المشاريع التنموية لاحقاً

الخطوة الرابعة: تحضير وثيقة الإطار التنموي

تم من خلال هذه الخطوة التشاور مع شركاء البرامج والمشاريع ومراجعة وثائقها واجراء أي تعديلات لازمة، وضمان عدم الممانعة على تنفيذها من أجل الحصول على التراخيص اللازمة لاحقا، اذا تطلب الامر و التأكد من أن المشروع يلبي المتطلبات الفنية اللازمة ويساهم في تحقيق الأهداف التنموية ذات العلاقة. والتأكد من امكانية توفير التمويل اللازم، أو عمل الشراكات اللازمة مع المؤسسات والجهات المعنية بتمويل وتنفيذ مكونات البرامج والمشاريع. والتأكد من ضمان امكانية تشغيل مكونات البرامج خاصة الصحية والتعليمية. وذلك من خلال اجتماعات ومقابلات وزيارات ميدانية مع الجهات المعنية تم صياغة وثيقة الإطار التنموي وهي ملخص يظهر الرؤية التنموية والقضايا ذات الاولوية والاهداف والبرامج التنموية ومكوناتها/مشاريعها ومن ثم مراجعتها واجراء التعديلات اللازمة ومن ثم اعتمادها من المجلس البلدي ونشرها عبر المواقع الالكترونية ومواقع التواصل الاجتماعي.

المرحلة الثالثة: كيف نصل؟ خطط التنفيذ والمتابعة والتقييم

تشتمل هذه المرحلة على ثلاث خطوات مقسمة إلى ثمانية أنشطة تم فيها تحديد خطط التنفيذ الرباعية والسنة الاولى وتوصيف مكونات البرامج/ المشاريع وربطها مكانيا وإعداد خطط المتابعة والتقييم ومن ثم تحضير وثيقة الخطة وتبنيها وإطلاقها.

الخطوة الخامسة: إعداد خطط التنفيذ ووصف مكونات البرامج/ المشاريع

حيث شملت هذه الخطوة على تصنيف مكونات البرامج/ المشاريع المقترحة إلى برامج/ مشاريع أما مضمونة أو متمناه أو محتملة التنفيذ ومن ثم تم إعداد الخطة الرباعية لضمان تنفيذ الخطة بشكل فعال يشمل الإطار الزمني والتكلفة المتوقعة لكل منها والجهة المرشحة كم تم إعداد خطة السنة الأولى المنبثقة عن الخطة الرباعية ومن ثم توصيف مكونات البرامج/المشاريع للسنة الأولى وربطها مكانيا ومن ثم تم عقد ورشة العمل الثانية يوم الخميس الموافق 2018/5/10 الساعة الخامسة عصرا في قاعة البلدية بمشاركة لجنة أصحاب العلاقة ولجان المجالات التنموية ومجلس الهيئة المحلية والجهات الرسة بحضور لا يقل عن 50 مشارك/ة تم فيها عرض مخرجات وثيقة الإطار التنموي وتذكير المشاركين بالرؤية والقضايا والأهداف التنموية ومن ثم تم عرض خطة التنفيذ الرباعية وخطة السنة الأولى ومناقشتها وتوزيع وثائق مكونات البرامج/المشاريع وتوصيفها على المشاركين واجراء ما يلزم من تعديلات وإضافات.

الخطوة السادسة: وضع خطط المتابعة والتقييم

تم تحضير خطة المتابعة والتقييم وآليات المتابعة وذلك لتقييم مدى تحقق مؤشرات الانجاز للبرامج/ المشاريع التنموية على مدار سنوات الخطة، وذلك من خلال الارتكاز على مؤشرات تنموية ذات دلالة واضحة وقابلة للقياس.

الخطوة رقم 7: تبني وثيقة الخطة وإطلاقها

تحضير وثيقة الخطة وجمع محتوياتها بم يوضح كافة عناصر ومدخلات الخطة التنموية الاستراتيجية للمدينة - واعتمادها بشكل رسمي من قبل المجلس البلدي والمجتمع المحلي من خال عقد لقاء جماهيري يهدف إلى عرض مخرجات عملية التخطيط المتمثلة بالخطة الاستراتيجية التنموية للأعوام الأربع القادمة من 2018-2021 على المجتمع المحلي.

نبذة عن المدينة/البلدة

لمحة تاريخية

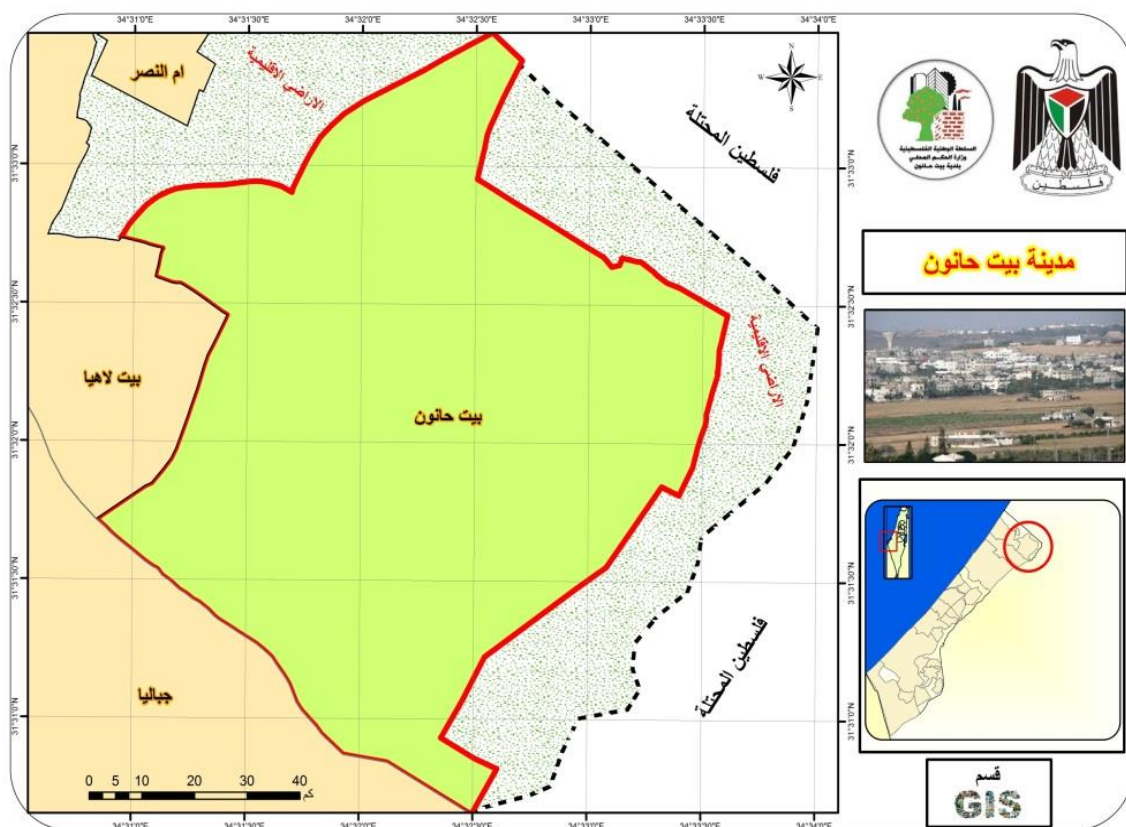
بيت حانون مدينة قديمة كان بها بيت لعبادة الآلهة والأصنام أسسها ملك وثني هو الملك حانون وكانت مصيفاً له جرت بينه وبين الملك الياق حروب طويلة حتى أهلكا بعضهما فعملوا له تمثالاً على حسب عاداتهم تذكراً لعظمائهم ووضعوه في بيت العبادة فاشتهرت المدينة ببيت حانون و ورد في تاريخ بئر السبع في سنة 720 ق.م مشى سرجون بجيوشه إلى جنوب فلسطين فأخضع الفلسطينيين وبنى يهوذا . دخل أهلها الإسلام منذ الفتح الإسلامي وقد جرت فيها وقائع وحصلت نواحيها معارك دموية لأنها باب غزة الشمالي وفي الأحد الرابع عشر الأول من عام 637هـ وقعت حرب بين الفرنجة والمسلمين انكسر فيها الفرنج كما تذكر البلاطة المثبتة فوق مسجد المدينة الذي بنى خصيصاً لذكرى هذه الموقعة وسي مسجد النصر إحياء لذكرى هذه الوقعة.

الموقع

تقع مدينة بيت حانون في الجزء الشمالي الشرقي من قطاع غزة يحدها من الشمال معبر بيت حانون "ايرز" ، ومن الشرق الشريط الحدودي الفاصل بين قطاع غزة و اسرائيل ، ومن الغرب بلدية بيت لاهيا ، و من الجنوب مدينة جباليا

المساحة

وتبلغ مساحة بيت حانون 17600 دونم ، منها 12100 دونم تقع ضمن نفوذ بلدية بيت حانون و 5000 دونم مناطق حدودية مناطق حدودية تقع شمال المدينة و هي جزء من مدينة دمرة المحتلة عام، 84 كيلو متر بأن قوات الاحتلال قامت بتعدي الحدود ومصادرة مساحات واسعة من أراض البلدية منذ عام 1967 م



رسم توضيحي 1 : مخطط مدينة بيت حانون

الخصائص الديمغرافية

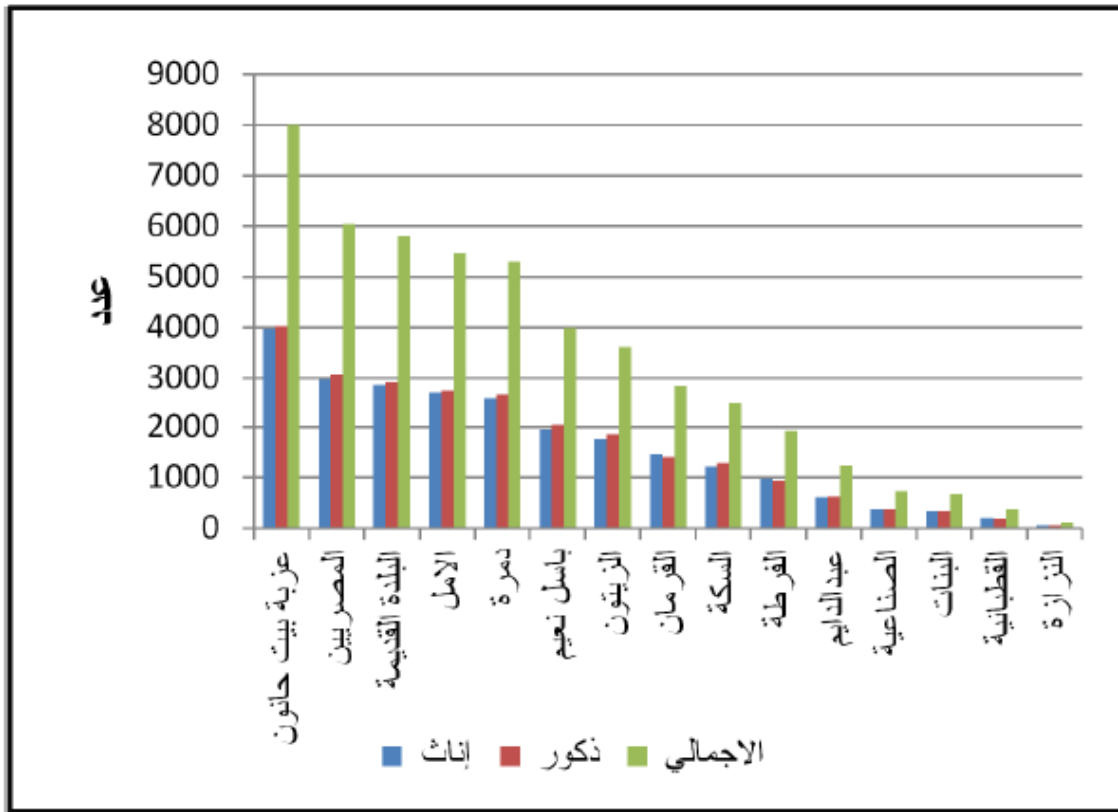
السكان

يبلغ العدد الإجمالي لسكان بيت حانون و المناطق المجاورة 52611 نسمة حيث تقدر نسبة الزيادة السنوية لسكان مدينة بيت حانون خلال الخمس سنوات الماضية على آخر احصائية تم إعدادها لعام 2007م-2016م بـ 4% حيث تتوزع الكثافة السكانية في منطقة نفوذ البلدية بنسب مختلفة من نطاق الى اخر حيث تتركز اكثر المناطق كثافة سكانية في منطقة

العزبة

التوزيع الجغرافي للسكان

يبلغ التعداد السكاني لمدينة بيت حانون بحسب الإحصاءات المقررة في 2016 (ضمن مشروع تعزيز احتياجات المجتمع والاستجابة في حالات الكوارث) حوالي 52611 نسمة منهم 4038 فرد يسكنون خارج المدينة بسبب رحيلهم عنها بعد أن تدمرت منازلهم في الحرب الاخيرة على قطاع غزة وعدد الافراد الذين يسكنون مدينة بيت حانون 48573 نسمة مقسمين إلى 24571 ذكر و 24002 إناث. والشكل البياني التالي يوضح سكان احياء بيت حانون حسب الجنس والحي



رسم توضيحي 2: يوضح سكان احياء بيت حانون حسب الجنس والحي

و يتوزع السكان على مساحة النفوذ الإجمالية (12100 دونم) ويتباين توزيعهم بشكل غير متجانس لذلك يمكن تقييم الواقع السكاني إلى نطاقين أحدهما يتميز بالتشتت والتبعثر السكاني والآخر بالتركز والازدحام وفيما بينهما توجد مناطق انتقالية تعد امتداداً لكلا النطاقين .

- مناطق التوزيع السكاني المبعثر: توجد هذه المناطق على الأطراف وعلى الحدود الخارجية مثل منطقة النزلة و القطبانية والبنات التي تحد خط الهدنة شرق مدينة بيت حانون ، ومنطقة الغزالات التي تحد منطقة معبر بيت حانون شمالاً (المعروفة باسم ايرز) ، وتتميز هذه المناطق بالتبعثر السكاني بسبب بعدها عن وسط ومركز المدينة وبعدها عن الخدمات والمركز التجاري حيث يلاحظ بعد المنازل عن بعضها البعض في وسط الأراضي الزراعية .

جدول 1: توزيع السكان حسب المنطقة والجنس

القرمان	الزيتون	باسل نعيم	دمرة	الأمل	البلدة القديمة	المصريين	عزبة بيت حانون	المنطقة
2849	3611	3989	5296	5466	5792	6042	8002	الإجمالي
1398	1854	2032	2680	2747	2927	3077	4027	ذكور
1451	1757	1957	2616	2719	2865	2965	3975	إناث
الإجمالي	النزارة	القطيانية	البنات	الصناعية	عبدالدايم	الفرطة	السكة	المنطقة
48573	114	364	676	732	1229	1914	2497	الإجمالي
24571	61	173	341	362	617	944	1278	ذكور
24002	53	191	335	370	612	970	1219	إناث

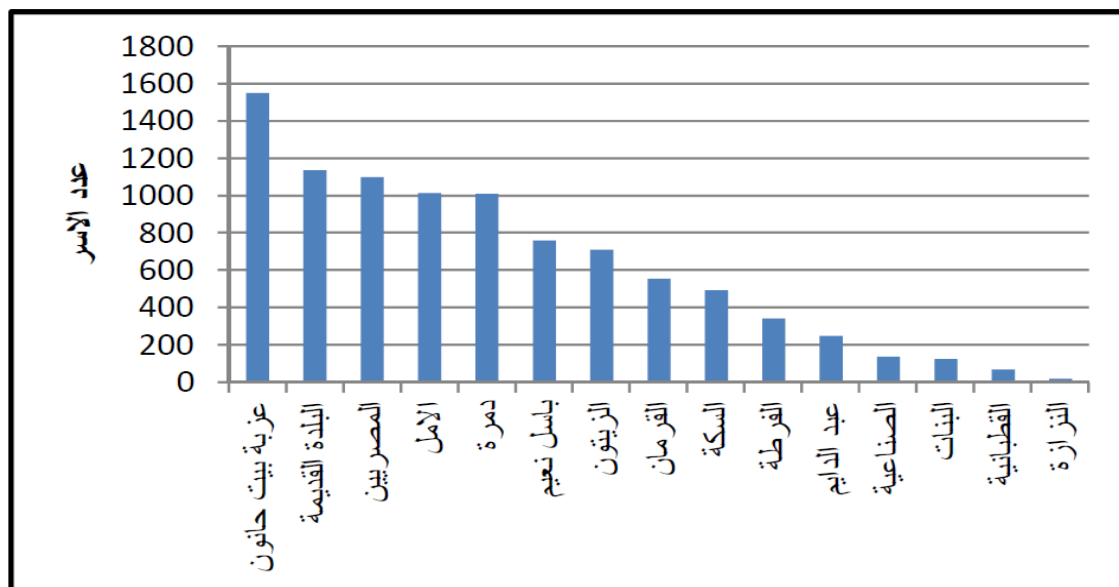
جدول 2: توزيع عدد الأسر حسب الأحياء

القرمان	الزيتون	باسم نعيم	دمرة	البلدة القديمة	المصريين	الأمل	عزبة بيت حانون	المنطقة
555	713	759	1009	1137	1100	1013	1551	عدد الأسر
إجمالي عدد الأسر	النزارة	القطيانية	البنات	الصناعية	عبدالدايم	الفرطة	السكة	المنطقة
	19	68	125	138	248	343	493	عدد الأسر

- مناطق التوزيع السكاني الكثيف : توجد هذه المناطق في وسط النفوذ وخاصة في مسطح المدينة بالإضافة الى شوارع المدينة الرئيسية حيث تتوفر الخدمات للمواطنين من الناحية التجارية والمدارس ووسائل المواصلات للتنقل والحركة والأسواق والمحلات ، وتتميز هذه المناطق بالتركز السكاني الكثيف وتلاصق البيوت لبعضها البعض وارتفاع المباني عدة طبقات لكي تستوعب أكبر قدر ممكن من السكان .

الجدول التالي يوضح تصنيف المناطق التنظيمية في مدينة بيت حانون ، حيث يتضح من خلال الجدول أن أعلى كثافة

سكانية وسكانية تتواجد في منطقة العزبة



رسم توضيحي 3 التوزيع السكاني لمدينة بيت حانون

التركيب العمري للسكان

مجتمع بيت حانون مجتمع فتي حيث :

- تبلغ نسبة السكان الذين تقل أعمارهم عن 29 سنة حوالي 75.5% من إجمالي عدد السكان
- نسبة السكان الذي تزيد أعمارهم عن 60 سنة حوالي 3.2% من إجمالي عدد السكان

جدول 3: توزيع السكان حسب الفئة العمرية والجنس

الفئة العمرية	إناث	ذكور	إجمالي
29 عام فأقل	17768	18556	36324
30 إلى 59	5169	5073	10242
59 عام فأكثر	807	748	1555
اجمالي	23744	24377	48121

التحليل التشخيصي - تشخيص المجالات التنموية

مجال البيئة والبنى التحتية

قطاع الطرق

يوجد لمدينة بيت حانون مخطط هيكلي مساحته 12100 دونم مصدق عليه من اللجنة المركزية للتنظيم وبناء المدن عام 2017 حيث يحتوي هذا المخطط على خطة استخدام الأراضي وكذلك الشروط الواجب توافرها لترخيص أي منشأة داخل النفوذ حسب تصنيف كل منطقة من مناطق النفوذ.

وتتلخص أهمية البنية التحتية في أهم خصائص هذا المجال حيث إن هذا القطاع ذو أهمية اجتماعية وسياسية كبيرة، حيث إنها تقدم للجمهور خدمات أساسية وضرورية مثل خدمات المياه والكهرباء والطرق والجسور والسكك الحديدية وغيرها .

ويوجد في المدينة 3 جسور تعتبر المداخل الأساسية للمدينة (جسر المدخل وجسر السكة وجسر الواد) كما ويوجد شوارع رئيسية هامة الشارع العام (شارع خليل الوزير) بعرض 34 متر وشارع الواد وشارع العزبة وشارع زمو وشارع القرمان وشارع باسل نعيم وشارع المصريين وجميعها عرضها 16 متر وهي محاور تجارية حسب التخطيط الهيكلي المعتمد من وزارة الحكم المحلي والذي تشكل فيه نسبة الطرق الهيكلية الهامة 14% من مساحة المدينة بواقع 1682 دونم هذا بالإضافة الى أن المدينة يمر بها خط السكة الرئيسي بعرض 30 متر وكذلك وجود الأودية التي تشكل ما مساحته 180 دونم من اجمالي المدينة.

ولقد تم افراز العديد من الاراضى واستقطاع مساحات كبيرة منها للشوارع التي ما زالت ترابية(افراز اسحاق الشوا-افراز زمو- افراز شراب- افراز ابو جبة-افراعات محمود عطا الشوا وافراز مهدية الشوا وأبو الحصين وأمين الشوا ..وجميعها بحاجة لمشاريع لتطوير الطرق وتبليطها)

كما ويوجد هناك العديد من الطرق التي بحاجة لتأهيل والتي تصل لنهاية النفوذ وتخدم الاراضى الزراعية مثل شارع الفرطة والنزاة والمغاير والمدينة الرياضية وامتداد شارع باسل نعيم وشارع شراب ...)

قطاع النفايات الصلبة

تعتبر نظافة المدينة من اولويات عمل البلدية للوصول الى مدينة حضارية نظيفة خضراء وانطلاقا من هذا الهدف إن قسم الصحة يولى اهمية كبيرة للحرص على تنظيف شوارع المدينة والتخلص من النفايات حيث تم تقسيم المدينة الى قسمين :

- شرق المدينة ويتم العمل من خلال سيارة رفع حاويات رينو للتخلص من النفايات.

- غرب المدينة والعزبة من خلال سيارة رفع حاويات فولفو .

ويتم نقل النفايات من بيت الى بيت عن طريق الضاغط في الشوارع الرئيسية اما الشوارع الصغيرة يتم النقل عن طريق عربة

حصان ومن ثم وضعها في حاويات بالإضافة الى عمل تراكتور عند الضرورة .

يتوفر لدى البلدية عدد سيارات ضاغط 2 وسيارات رفع حاويات عدد 2 وتراكتور عدد 1 وعربة حصان عدد 6. يوجد في المدينة حاويات نفايات عددها 270 حاوية موزعة على جميع انحاء المدينة حيث تقوم البلدية جمع النفايات يوميا ويبلغ معدل النفايات يوميا 60طن ويتم ترحيلها الى مكب بيت حانون القريب من ايرز ويبعد هذا المكب مسافة 2كم عن المدينة.

قطاع المياه والصرف الصحي

تعتبر خدمة المياه من الخدمات الاساسية التي تقوم البلدية بتوفيرها لمواطنيها من خلال ضخ الابار على الشبكة وصولاً للمواطن وذلك بمعدل 6ساعات يوم بعد يوم بسبب الظروف الصعبة التي يعيشها قطاع غزة نتيجة انقطاع التيار الكهربائي وعدم توفر الوقود اللازم لتشغيل المضخات باستمرار .يبلغ سعر التكلفة لانتاج كوب المياه من خلال البلدية 1.7 شيكل ويتم بيعه للمواطن بسعر 1.2 شيكل .

يوجد في المدينة 13 بئر (بئر أبو غزالة – بئر عايدة – بئر خديجة – بئر العزبة – بئر حى الندى – بئر الصناعية – بئر الأوقاف – بئر أمين الشوا – بئر السلطان عبد الحميد – بئر جميل الشوا – بئر الصلاح – بئر جنين – بئر الخزان 25) كما ويوجد خزانين مياه (خزان خديجة سعته 3500كوب والخزان الغربى سعته 4000كوب خزان ام النصر) من خلال تشخيص الوضع القائم للبنية التحتية تم الخروج بعدة قضايا:

1. ضعف خدمات المياه والصرف الصحي واستغلال مياه الأمطار.
2. ضعف الخدمات البيئية (المواد اللوجستية والبرامج والحدائق والارشاد)
3. عدم كفاءة الطرق والجسور والمرافق العامة.
4. ضعف ادارة النفايات الصلبة واعادة النظر في آلية عمل مجلس النفايات الصلبة والشراكة مع بلدية غزة.
5. نقص في شبكة الانارة في الشوارع الرئيسية والطرق الفرعية واستخدام الطاقة البديلة كمصدر مساعد

مجال تنمية الاقتصاد المحلي

تقع مدينة بيت حانون في شمال قطاع غزة، ويعتبر موقع المدينة موقعاً استراتيجياً ومميزاً لوجود أكبر معبر بري بين القطاع والأراضي المحتلة عام 1984، وتبلغ مساحة مدينة بيت حانون 17000 دونم بإضافة النفوذ الموسعة ، ويبلغ عدد سكانها ما يقارب 53 ألف نسمة. ونظراً لأهمية تنمية وتطوير القطاعات الاقتصادية والنشاطات الانتاجية في الدول لتوفير احتياجات أفراد المجتمع، فقد اهتم الاقتصاديون عبر مختلف مدارس ومراحل الفكر الاقتصادي بموضوع النمو الاقتصادي وتفسير

حدوثه، ومعرفة محدداته، وفي ظل الظروف الصعبة التي يعيشها قطاع غزة فلا يمكننا الحديث عن التنمية الاقتصادية بالتالي يجب التركيز على أحداث التنمية المحلية من : قطاع التوظيف وقطاع الزراعة والسياحة والصناعة والتجارة وتطوير أداء القطاعات الاقتصادية أو المحافظة على ما هو موجود من تطورات اقتصادية في مدينة بيت حانون، حيث تعتبر مدينة بيت حانون من المدن التي تعرضت للعديد من الاجتياحات والحروب الشرسة من قبل الاحتلال الصهيوني في السنوات الاخيرة، الأمر الذي انعكس وأثر على أداء جميع القطاعات الاقتصادية في المدينة، حيث تأثر قطاع الزراعة والصناعة والبناء والانشاءات، وتم تدمير العديد من المصانع في المنطقة الصناعية وتجريف آلاف الدونمات من الاراضى الزراعية، بالإضافة لارتفاع معدلات البطالة والفقر. فقد متوسط دخل الأسرة في مدينة بيت حانون ما يقارب 1371 شيقل، وبلغت نسبة الفقر في مدينة بيت حانون 69% بناء على التقديرات الاخيرة لعام 2016، كما بلغت نسبة البطالة 66%.

من خلال تشخيص الوضع القائم للتنمية الاقتصادية تم الخروج بعدة قضايا:

1. ارتفاع معدلات البطالة والفقر.
2. تدهور القطاع الزراعي.
3. غياب البنية التحتية التجارية في بيت حانون.
4. عدم كفاءة المنطقة الصناعية.
5. عدم توفر المرافق السياحية والترفيهية.

مجال التنمية الاجتماعية

قطاع الصحة

مدينة بيت حانون تقع في شمال قطاع غزة تعتبر منطقة حدودية حيث تتأثر بشكل يومي بالاعتداءات من قبل قوات الاحتلال الإسرائيلي ويقدر عدد سكانها حوالي 53 ألف نسمة يعيشون على مساحة ارض تقدر ب 12000 دونم وعليه تعتبر منطقة بيت حانون من أكثر المناطق حاجة للقطاع الصحي المتميز بإمكانياته وتجهيزاته . وعليه سنقوم باستعراض كامل لمراكز القوى والضعف الخاصة بالقطاع الصحي كما يلي :

* يوجد في مدينة بيت حانون عدد من المراكز الطبية الموزعة كالآتي :

1. مستشفى بيت حانون الحكومي وتقدر مساحته ب1000م في وسط مدينة بينت حانون ويطل على عدة شوارع ويضم المستشفى 52 طبيب مقسمين على أقسام المستشفى ومنها قسم جراحة الأطفال ، وقسم الجراحة العامة وقسم الأنف والاذن والحنجرة وقسم الباطنة . يحتوي المستشفى على 75 سرير منها 45 سرير للمبيت في شتى أقسام المستشفى

والباقي في الاستقبال العام واستقبال الأطفال وتضم المستشفى عيادة خارجية موجود بها اربع غرف مساحة كل غرفة 4/3 حيث تقسم لغرفة عيادة الاطفال وتضم 2 من الأطباء وغرفة لعيادة الباطنة وتضم 3 اطباء وغرفة لعيادة الجراحة وتضم 4 اطباء وعيادة الأذن والأنف والحنجرة وتضم 6 اطباء ويوجد مختبر لفحص الدم ومخزن للأدوية التي يحتاجها المرضى الموجودين في الاقسام كما تضم مطبخ وسيارتين اسعاف

2. مركز شهداء بيت حانون الحكومي ويقع على شارع بيت حانون العام في الجهة الشرقية من المستشفى تعمل على مدار الأسبوع وتضم 5 أطباء غير متخصصين وتتكون من طابقين ، الطابق الأرضي يضم مختبر وصيدلية وقسم أشعة xr ويوجد متخصصين يقوموا بزيارة العيادة يوم الأحد والثلاثاء وهم أطباء للجلدية والعظام منتدبين من م كمال عدوان ومن م الشفاء

3. مركز القدس الخاص وتابع للجان العمل الصحي ومساحته 250 م مربع وتقدم به الخدمة مقابل أجر مدفوع وتوجد به بعض التخصصات من رعاية اولية للحوامل وعيادة اسنان وطب عام وأنشطة ترفيهية للأطفال ومزود بإسعاف عيادة أسنان وصيدلية ومختبر

4. مستشفى الشوا التخصصي حكومي ويضم طابقين ، طابق للنساء والولادة ويضم 2 من الاطباء ويوجد به اسعاف والطابق الثاني قيد الإنشاء .

5. مركز شهداء عزبة بيت حانون الحكومي ومساحته 100م ويفتح أبوابه أول 3 أيام في الشهر ويوجد به طبيب عام ولا يتوفر به الكثير من الأدوية ويقفل أبوابه باقي الشهر لعدم التمكن من العلاج .

قطاع التعليم

توجد في مدينة بيت حانون 17 مدرسة وتضم حوالي 12 الف طالب وتنقسم المدارس بين مدارس حكومية ومدارس تابعة لوكالة الغوث حيث مدارس الحكومة 4 مدارس

قطاع الثقافة والتراث

تمتاز مدينة بيت حانون بكونها تضم سكان مازالوا يحافظون على العادات والتقاليد الممزوجة بالتراث الفلسطيني وعدد منهم يعملون في الزراعة الذي نشئوا وجدوا اباؤهم عليه وتربوا على المحافظة على عادات اباؤهم التراثية والمحافظة على ما حفظوه من القصص والازاجيل والشعر الفلسطيني ومن المعالم التراثية التي ما زالت موجودة في مدينة بيت حانون هي كالتالي : قبة ام النصر -مسجد النصر -الزجل الشعبي والأهازيج التراثية والدبكة الشعبية -الاشجار القديمة النبتة (شجر الخروب – شجر الجميز – شجر التمر)

قطاع الرياضة

يسكن مدينة بيت حانون ما يقارب من 53 الف نسمة الغالبية العظمى من الشباب والاشبال الذين بحاجة الى العديد من المهارات الرياضية اللازمة للصحة الجسمية والعقلية الا ان مدينة بيت حانون تضم فقط اثنين من النوادي الرياضية الغير مجهزة بالامكانيات اللازمة للعملية الرياضية مع عدم توفرها في المؤسسات التعليمية مما شكل ما يسمى الفراغ القاتل عند الشباب والاشبال وأدى الى حرف بوصلة الشباب الى مجالات اخرى ممكن ان يكون بعضها سلبى على الشاب والمجتمع .

قطاع الحماية الاجتماعية والتمكين

تعد مدينة بيت حانون من المناطق الأكثر ترابطا اسريا بحكم العلاقات الاجتماعية الوطيدة التي اوجدتها صلة القرابة والنسب بين عائلات هذه المدينة مما نتج عنه الاستقرار الاسري نوعا ما ، وحل المشاكل الاسرية لا يتعدى عدة ايام وقليل من هذه الحالات التي تتجه للمحاكم .

هناك من الاسر في مدينة بيت حانون التي تعد من الطبقات بين المتوسطة والفقيرة ومما زاد كهل العائلات الدراسة الجامعية لأبنائهم وقطع مصدر رزقهم من العمل داخل الخط الأخضر وقطع الاشجار الذي ادى الى توقف العمل في الحمضيات فأصبح هناك الكثير من الاسر بحاجة الى وزارة الشؤون الاجتماعية ووكالة الغوث للاعتماد عليهم في تيسير المواد الاساسية مما ولد ايضا العنف الاسري عند بعض الاسر التي لا يستطيع رب الاسرة توفير قوت يومه كما ارتفعت نسبة البطالة بين الشباب وخاصة الخريجين بالإضافة الى عدم وجود اماكن ترفيهية او مؤسسات اجتماعية ترعى هؤلاء الشباب مما اضطر الكثير من الشباب التوجه للعمل التنظيمي والمشاركة السياسية التي اصبحت واضحة في السنوات الاخيرة والبعض الآخر اتجه للحصول الى قروض من البنوك او المؤسسات لإقامة مشاريع مما اثقل كاهلهم من النسبة التي تربحها البنوك وحصار قطاع غزة الذي ادى الى فشل الكثير من المشاريع وزيادة عدد السكان جعلت بعض الاسر تتجه للأراضي الحكومية لبناء منازلهم عليها مما او جد مشكلة بين هذه الاسر والجهات الحكومية المسؤولة .

من خلال تشخيص الوضع القائم للتنمية الاجتماعية تم الخروج بعدة قضايا:

1. نقص في الخدمات الطبية المقدمة للمواطنين في مدينة بيت حانون.
2. تدنى في مستوى الخدمات المقدمة للمواطنين في المجال التعليمي.
3. ضعف الوعي الثقافي وغياب المؤسسات المهتمة بالتراث.
4. غياب الوعي ونقص الخدمات المقدمة في المجال الرياضي.
5. ضعف التمكين الاجتماعي للفئات المهمشة في مدينة بيت حانون.

مجال الإدارة والحكم الرشيد

قطاع الأمن وإدارة الكوارث: تعتبر مدينة بيت حانون البوابة الشمالية الشرقية لقطاع غزة و تتعرض للاجتياحات الاسرائيلية المتكررة التي ينتج عنها تدمير البنية التحتية للمدينة و تتعرض المدينة لبعض الكوارث الطبيعية مثل أمواج الصقيع التي تأثر سلبا على المزروعات والعواصف و الامطار الغزيرة. و عن الوضع الأمني في مدينة بيت حانون ممتاز على صعيد تواجد الشرطة ومكافحة الجريمة و المرور و هذا لا ينفي حقيقة احتياج الدفاع المدني الى تطوير وزيادة عدد الاليات وخلق برامج خاصة بتوعية المواطنين في هذا المجال

التخطيط: يوجد مخطط هيكلي للبلدية بمساحة نفوذ البلدية 12100 دونم و المصدق عام 2017 و الذي يضم منطقة بيت حانون و منطقة العزبة و ابراج العودة والندى والتي افتقرت للتخطيط سابقا و حاليا جارى العمل على اعداد مخطط تفصيلي للعزبة .

قطاع البناء المؤسسي: يتولى ادارة البلدية مجلس بلدي تم انتخابه عام 2005م وتولى ادارة البلدية بعضوية 13 عضو مجلس بلدي من بينهم سيدتان و يبلغ عدد موظفي البلدية 120 موظف وموظفة و يوجد هيكلية واضحة للبلدية ولكن الكوادر العاملة في البلدية لا تغطي الحاجات بسبب سياسة التقشف الوظيفي.

قطاع المعلومات: وجود نظام معلوماتي GIS حديث وكامل ولكن هناك نقص تمويل قطاع المعلومات وتحديث البيانات

من خلال تشخيص الوضع القائم لمجال الإدارة والحكم الرشيد تم الخروج بعدة قضايا:

- 1- عدم وجود خطة طوارئ شاملة للمدينة.
- 2- ضعف في كفاءة قطاع الأمن في المدينة.
- 3- عدم شمولية التخطيط التفصيلي في جميع مناطق النفوذ.
- 4- عجز الدعم المالي للبناء المؤسسي لعدم وجود شبكة ناظمة.
- 5- ضعف في مجال جمع وأرشفة المعلومات والبيانات في المدينة.

الإطار التنموي المحلي

الرؤية التنموية

مدينة آمنة تتميز بمقومات الاقتصاد المستدام والرفاه الاجتماعي

القضايا التنموية مرتبة حسب الأولوية

نتيجة تشخيص المجالات التنموية الأربعة وبعد التداول في القضايا التي تم تجميعها من اللجان تم ترتيبها حسب الأولوية باستخدام مصفوفة المقارنة الثنائية Pairwise ومن ثم عرضها في ورشة العمل الأولى لمراجعتها وتعديل اللازم. فكانت نتائج ترتيب القضايا كالتالي

#	القضايا	المجال التنموي
1	ضعف خدمات المياه والصرف الصحي واستغلال مياه الأمطار.	مجال البيئة والبنى التحتية
2	ارتفاع معدلات البطالة والفقر.	مجال تنمية الاقتصاد المحلي
3	تدنى في مستوى الخدمات المقدمة للمواطنين في المجال التعليمي.	مجال التنمية الاجتماعية
4	نقص في الخدمات الطبية المقدمة للمواطنين في مدينة بيت حانون.	مجال التنمية الاجتماعية
5	تدهور القطاع الزراعي.	مجال تنمية الاقتصاد المحلي
6	ضعف الخدمات البيئية (المواد اللوجستية والبرامج والحدائق والارشاد)	مجال البيئة والبنى التحتية
7	عدم كفاءة الطرق والجسور والمرافق العامة.	مجال البيئة والبنى التحتية
8	ضعف ادارة النفايات الصلبة واعادة النظر في آلية عمل مجلس النفايات الصلبة والشاركة مع بلدية غزة.	مجال البيئة والبنى التحتية
9	غياب البنية التحتية التجارية في بيت حانون.	مجال تنمية الاقتصاد المحلي
10	عدم شمولية التخطيط التفصيلي في جميع مناطق النفوذ.	مجال الادارة والحكم الرشيد
11	عدم كفاءة المنطقة الصناعية.	مجال تنمية الاقتصاد المحلي
12	ضعف التمكين الاجتماعي للفئات المهمشة في مدينة بيت حانون.	مجال التنمية الاجتماعية
13	عدم وجود خطة طوارئ شاملة للمدينة.	مجال الادارة والحكم الرشيد
14	نقص في شبكة الانارة في الشوارع الرئيسية والطرق الفرعية واستخدام الطاقة البديلة كمصدر مساعد.	مجال البيئة والبنى التحتية
15	غياب الوعي ونقص الخدمات المقدمة في المجال الرياضي.	مجال التنمية الاجتماعية

#	القضايا	المجال التنموي
16	عجز الدعم المالي للبناء المؤسساتي لعدم وجود شبكة ناظمة.	مجال الادارة والحكم الرشيد
17	ضعف الوعي الثقافي وغياب المؤسسات المهتمة بالتراث.	مجال التنمية الاجتماعية
18	عدم توفر المرافق السياحية والترفيهية.	مجال تنمية الاقتصاد المحلي
19	ضعف في مجال جمع وأرشفة المعلومات والبيانات في المدينة.	مجال الادارة والحكم الرشيد
20	ضعف في كفاءة قطاع الأمن في المدينة.	مجال الادارة والحكم الرشيد

الأهداف التنموية

المؤشرات	الاهداف التنموية	القضية التنموية
جودة تعقيم وضبط المياه	تحسين وتطوير شبكات المياه والصرف الصحي ومياه الأمطار.	
عدد ساعات العمل لكل بئر	تحسين وتطوير كفاءة آبار المياه ومضخات الصرف الصحي.	
نسبة الزيادة في الخدمة	تزويد مناطق الافراز والشوارع المتفرقة بخدمة المياه والصرف الصحي وشبكات مياه الأمطار.	
طول الشبكات الجديدة	استغلال مياه الأمطار في المؤسسات والمرافق الخدماتية العامة والخاصة.	ضعف خدمات المياه والصرف الصحي واستغلال مياه الأمطار.
حجم الأحواض		
الزيارة في نسبة التغطية		
عدد السكان		
التحسن في كمية الضخ		
عدد الآبار - قدرة الآبار		
كمية مواد الصيانة المتوفرة في مخازن البلدية		
تقرير مراقبة الجودة - شكاوي المواطنين		

المؤشرات	الاهداف التنموية	القضية التنموية
التوريد - تقرير إنجاز الأعمال الدوري		
أطوال الشبكة الجديدة	تحسين وتطوير شبكة الانارة في شوارع المدينة	نقص شبكة الانارة في الشوارع الرئيسية والطرق الفرعية واستخدام الطاقة البديلة كمصدر مساعد.
عدد الفوانيس - عدد السكان المخدمين		
عدد الحاويات	تحسين مستوى ونوعية خدمات النظافة المقدمة للمواطنين.	ضعف ادارة النفايات الصلبة واعادة النظر في آلية عمل مجلس النفايات الصلبة والشاركة مع بلدية غزة.
كمية النفايات المجمعة يوميا	تحسين كفاءة نظام إدارة النفايات الصلبة	
عدد أدوات النظافة المتوفرة في مخازن البلدية	زيادة كفاءة الخدمات المقدمة من قسم الصحة والبيئة.	
صلاحية جسر واحد من اصل ستة جسور	الصيانة المستمرة وإعادة التأهيل لتحسين كفاءة شبكات الطرق الرئيسية والداخلية والجسور.	عدم كفاءة الطرق والجسور والمرافق العامة
نسبة الشوارع المرصوفة والصالحة للسير	زيادة مساحات الطرق المعبدة.	
مؤشرات عامة لمشاريع الطرق) طول الطرق - مساحة الطرق - طول الأرصفة - عدد السكان -		
عدد الحدائق	تحسين وتطوير الخدمات البيئية .	ضعف الخدمات البيئية (المواد اللوجستية والبرامج والحدائق والارشاد)
عدد الشوارع التي تم دهان جدرانها	توفير مساحات خضراء وصيانة وتحسين المساحات الحالية.	
نسبة المشاركين في البرامج الطوعية من الشباب	رفع مستوى الخريجين وتطوير قدراتهم ودعمهم بالتدريب والاحتضان في المؤسسات الصناعية والخدماتية.	ارتفاع معدلات البطالة والفقر.

المؤشرات	الاهداف التنموية	القضية التنموية
عدد الخريجين الحاصلين على فرصة عمل مؤقت	تحسين مستوى دخل الأسر في المدينة من خلال برامج التشغيل المؤقتة.	
مساحة الأراضي - طول الشوارع - عدد السكان في الخدمة	دعم وتشجيع البيئة الاستثمارية في الزراعة.	تدهور القطاع الزراعي.
نوع المحاصيل - عدد المصانع أو المرافق - عدد المستفيدين - كمية الإنتاج	تطوير الزراعة الحضرية وتأهيل الأراضي.	
نسبة المشاركين في البرامج الطوعية من المزارعين	بناء قدرات المزارعين والمؤسسات ذات العلاقة.	
عدد المناطق السياحية	تطوير الوديان التي تمر بالمدينة وإعلانها محميات طبيعية وتنشيط السياحة فيها	عدم توفر المرافق السياحية والترفيهية.
	تطوير أحد المعالم التراثية القديمة في المدينة وتفعيله كمتحف تراثي خاص بالمدينة	
عدد المراكز التجارية	إقامة المراكز التجارية وتطوير الخدمات المقدمة للمرافق والخدمات التجارية	غياب البنية التحتية التجارية في بيت حانون.
عدد المصانع (عدد رخص البناء - عدد رخصة الحرفة)	تطوير مرافق المنطقة الصناعية وتطوير الخدمات المقدمة للمستثمرين	عدم كفاءة المناطق الصناعية
مساحة المصانع		
نوعية الخدمة المقدمة		
إيجاد مخطط تفصيلي لمنطقة العزبة معتمد من اللجنة المركزية بوزارة الحكم المحلي	إعداد مخططات تفصيلية للأحياء في نفوذ البلدية للقضاء على المباني العشوائية.	عدم شمولية التخطيط التفصيلي في جميع مناطق النفوذ.
عدد المشاركين في الخطة من مؤسسات مجتمعية	إعداد خطة شاملة لحالات الطوارئ والكوارث وتأهيل الفرق والجهات الرسمية	عدم وجود خطة طوارئ شاملة للمدينة.

المؤشرات	الاهداف التنموية	القضية التنموية
عدد سكان - قدر استيعاب - عدد المخدمين سنويا - نوع الخدمات - عدد العاملين	والأهلية والمجتمعية لتنفيذها	
رضا المواطنين	تحسين و تطوير نظام الجباية والتحصيل في البلدية	عجز الدعم المالي للبناء المؤسساتاتي لعدم وجود شبكة ناظمة.
ميزانية الجباية للبلدية	تطوير مستوى العلاقات الخارجية في البلدية وجلب التمويل للمشاريع والمبادرات المجتمعية في مختلف المجالات	
وجود قاعدة بيانات	تطوير قاعدة البيانات لتشمل التخطيط والتنظيم و معلومات قطاعات الخدمات المختلفة وربطها ببرنامج نظم المعلومات الجغرافية.	ضعف في مجال جمع وأرشفة المعلومات والبيانات في المدينة.
عدد المعدات والاجهزة	تطوير الخدمات والمرافق والمعدات الخاصة بالأمن والحماية للمواطنين	ضعف في كفاءة قطاع الأمن في المدينة.
عدد كادر مؤهل		
عدد المباني المدرسية	تطوير المرافق التعليمية والثقافية في المدينة وتزويدها بالأدوات لأنظمة	تدنى في مستوى الخدمات المقدمة للمواطنين في المجال التعليمي.
	إنشاء مدارس جديدة للمراحل الابتدائية والاعدادية	
نسبة المشاركين في البرامج الطوعية من الشباب	تنفيذ برامج توعية مركز في مجال الصحة البيئية للمواطنين والطلاب.	نقص في الخدمات الطبية المقدمة للمواطنين في مدينة بيت حانون.
عدد المراكز الصحية والمستوصفات والمستشفيات	تطوير المرافق الصحية القائمة والخدمات الصحية المقدمة.	
عدد الحالات تعدد المراجعات عدد القضايا المنجزة مؤشرات رضا الجمهور	تطوير نظام يحقق مشاركة مجتمعية فاعلة من شأنه تعزيز الثقة بين المجتمع والبلدية	ضعف التمكين الاجتماعي للفئات المهمشة في مدينة بيت حانون.

المؤشرات	الاهداف التنموية	القضية التنموية
عدد المخدمين - نوع وتصنيف المخدمين	توفير المرافق اللازمة لتفعيل النشاطات المجتمعية للقطاعات المختلفة	
عدد المرافق - عدد الأنشطة أو الألعاب - عدد المنتسبين - إنجازات المشاركين	إنشاء مرافق رياضية حديثة وتطوير المرافق القائمة	غياب الوعي ونقص الخدمات المقدمة في المجال الرياضي.
المركز = عدد الزوار - عدد القطع المتوفرة	تحسين مستوى الخدمات الثقافية لجميع فئات المجتمع	ضعف الوعي الثقافي وغياب المؤسسات المهمة بالتراث.
عدد الكتب - مساحة - عدد الزوار - عدد الفعاليات	تنظيم برامج ومعارض محلية وخارج المدينة للتوعية بالتراث	

البرامج/المشاريع التنموية

تعتبر المشاريع التنموية جوهر عملية التخطيط التنموي الاستراتيجي للتجمع السكاني فهي التي تعمل على تحقيق أهدافه ورؤيته التنموية على أرض الواقع وهي أكثر مخرج ملموس من مخرجات عملية التخطيط، لذا تم مراعاة الواقعية عند اقتراحها لتكون قادرة على تحقيق الأهداف، اخذين بعين الاعتبار ما يتوفر من موارد وما يوجد من معوقات قد تحول دون تنفيذها، حيث تم الاعتماد على عدد من المعايير الضرورية لاختيار المشاريع التي تنطبق عليها المواصفات التالية:

1. أن تكون مرتبطة بهدف أو أكثر وتعمل على تحقيقها.
2. توفر الموارد اللازمة لتنفيذها.
3. تنسجم مع مؤشرات القياس التي تم تحديدها مسبقاً للأهداف المقترحة.
4. لا يوجد عوائق تحول دون تنفيذها
5. تتوفر جهة قادرة على التنفيذ
6. وتنسجم أيضاً مع التوجهات والقضايا والمشاريع التنموية والتي وردت في الخطة الاستراتيجية لقطاع غزة

وقد كانت المشاريع المقترحة موزعة على القطاعات على النحو التالي:

المجال التنموي	الاهداف التنموية	المشاريع المقترحة
مجال البيئة والبنى التحتية	تحسين وتطوير شبكات المياه والصرف الصحي ومياه الأمطار. تحسين وتطوير كفاءة آبار المياه ومضخات الصرف الصحي. تزويد مناطق الافراز والشوارع المتفرقة بخدمة المياه والصرف الصحي وشبكات مياه الأمطار. استغلال مياه الأمطار في المؤسسات والمرافق الخدماتية العامة والخاصة.	توريد مواد لزوم شبكات المياه والصرف الصحي والأمطار
		توريد سولار لمضخات الصرف الصحي وآبار المياه
		تمديد شبكات صرف صحي لمنطقة افراز الزيتون ومشاريع الافراز وشوارع متفرقة في المدينة
		مشروع تمديد شبكات مياه أمطار وآبار حقن وأحواض ترشيح
		تمديد شبكة صرف صحي في منطقة القرمان
		تمديد شبكة صرف صحي في منطقة عبد الدايم
		اعادة تأهيل وتطوير شبكات المياه
		اعادة تأهيل وتطوير آبار المياه ومضخات الصرف الصحي
		انشاء آبار مياه عدد 2 جديد
		توريد مواد لزوم صيانة مرافق المياه والصرف الصحي
	تحسين وتطوير شبكة الانارة في شوارع المدينة تحسين مستوى ونوعية خدمات النظافة المقدمة للمواطنين. تحسين كفاءة نظام إدارة النفايات الصلبة زيادة كفاءة الخدمات المقدمة من قسم الصحة والبيئة. الصيانة المستمرة وإعادة التأهيل لتحسين كفاءة شبكات الطرق الرئيسية والداخلية والجسور.	توريد كلور لزوم الآبار
		اعادة تأهيل وتطوير شبكة المياه في المنطقة الصناعية
		توريد حفار لزوم قسم الصيانة
		توريد مواد لزوم صيانة وتطوير شبكات الانارة ضغط منخفض.
		توريد وتركيب أعمدة وفوانيس انارة بالطاقة الشمسية
		مشروع توريد حاويات
		مشروع توريد آلات تجميع وترحيل النفايات
		مشروع توريد مواد لزوم قسم النظافة
		تأهيل جسور بيت حانون الرئيسية
		اعادة تأهيل وتطوير الطرق الرئيسية (خليل الوزير- الواد-السكة)

المشاريع المقترحة	الاهداف التنموية	المجال التنموى
تطوير الشوارع الفرعية داخل المدينة	زيادة مساحات الطرق المعبدة.	
تطوير شوارع الافراز		
تطوير الطرق الاقليمية المؤدية للمدينة		
تطوير أرصفة المدينة		
تطوير الشوارع الرابطة بين زمو والقرمان وباسل نعيم والمصريين		
توريد مواد لصيانة الطرق		
تطوير شارع عبد الدايم		
تطوير شارع القرمان		
تطوير شارع السلطان		
تطوير شارع 15 ومنطقة افراز أبو جبة		
صيانة الطرق الرئيسية ومسطح المدينة		
تطوير شوارع المدارس		
تطوير الأحياء السكنية في منطقة البنات		
اعادة تأهيل الطرق في المنطقة الصناعية		
تطوير البنية التحتية والطرق في منطقة حي الندى		
تطوير مدخل العزبة (الشقيرى)	تحسين وتطوير الخدمات البيئية . توفير مساحات خضراء وصيانة وتحسين المساحات الحالية.	
تطوير وادى بيت حانون		
تشجير جميع الشوارع والمناطق المتاحة		
انشاء منتزهات خضراء		
عمل جداريات ودهان جدران الشوارع والمحلات		
مكافحة الحشرات والبعوض والقوارض		
توريد مواد لزوم الحدائق والمنتزهات	رفع مستوى الخريجين وتطوير قدراتهم ودعمهم بالتدريب والاحتضان في المؤسسات الصناعية والخدماتية. تحسين مستوى دخل الأسر في المدينة من	مجال تنمية الاقتصاد المحلي
تأهيل خريجي الجامعات العاطلين عن العمل		

المجال التنموي	الاهداف التنموية	المشاريع المقترحة
	خلال برامج التشغيل المؤقتة.	
	دعم وتشجيع البيئة الاستثمارية في الزراعة.	تأهيل وشق طرق زراعية للمناطق الحدودية
	تطوير الزراعة الحضرية وتأهيل الأراضي.	انشاء مصانع زراعية تختص بالانتاج الزراعي وتسويقه
	بناء قدرات المزارعين والمؤسسات ذات العلاقة.	توريد أشتال للمزارعين المتضررين
	تطوير الوديان التي تمر بالمدينة واعلانها محميات طبيعية وتنشيط السياحة فيها	انشاء منشآت سياحية متميزة
	تطوير أحد المعالم التراثية القديمة في المدينة وتفعيله كمتحف تراثي خاص بالمدينة	
	إقامة المراكز التجارية وتطوير الخدمات المقدمة للمرافق والخدمات التجارية	انشاء سوق مركزي شعبي
	تطوير مرافق المنطقة الصناعية وتطوير الخدمات المقدمة للمستثمرين	توسيع المنطقة الصناعية(منطقة صناعات خفيفة)
	إعداد مخططات تفصيلية للأحياء في نفوذ البلدية للقضاء على المباني العشوائية.	اعداد مخطط تفصيلي لمنطقة العزبة
	إعداد خطة شاملة لحالات الطوارئ والكوارث وتأهيل الفرق والجهات الرسمية والأهلية والمجتمعية لتنفيذها	اعداد خطة طوارئ واغاثة كاملة ونشرها
مجال الادارة والحكم الرشيد	تحسين و تطوير نظام الجباية والتحصيل في البلدية	انشاء مركز خدماتي للبلدية في أطراف المدينة
	تطوير مستوى العلاقات الخارجية في البلدية وجلب التمويل للمشاريع والمبادرات المجتمعية في مختلف المجالات	انشاء مركز صحي في المناطق النائية
	تطوير قاعدة البيانات لتشمل التخطيط والتنظيم و معلومات قطاعات الخدمات المختلفة وربطها ببرنامج نظم المعلومات الجغرافية.	انشاء مبنى بنك معلومات تابع للبلدية
	تطوير الخدمات والمرافق والمعدات	انشاء وحدة ارشاد بيئي صحي في البلدية.

المجال التنموي	الاهداف التنموية	المشاريع المقترحة
مجال التنمية الاجتماعية	الخاصة بالأمن والحماية للمواطنين	توريد سيارة اطفاء للدفاع المدني
	تطوير المرافق التعليمية والثقافية في المدينة وتزويدها بالأدوات لأنظمة إنشاء مدارس جديدة للمراحل الابتدائية والاعدادية	تأهيل المرافق الصحية الخاصة بالمدارس
	تنفيذ برامج توعية مركز في مجال الصحة البيئية للمواطنين والطلاب.	انشاء غرفة عناية مركزة بكافة التجهيزات اللازمة
	تطوير المرافق الصحية القائمة والخدمات الصحية المقدمة.	توريد أجهزة طبية للمراكز الصحية القائمة (وحدات أشعة - تصوير رنين)
	تطوير نظام يحقق مشاركة مجتمعية فاعلة من شأنه تعزيز الثقة بين المجتمع والبلدية	توسيع المراكز الصحية القائمة بفتح أقسام جديدة
	توفير المرافق اللازمة لتفعيل النشاطات المجتمعية للقطاعات المختلفة	انشاء مركز شؤون الاصلاح
	إنشاء مرافق رياضية حديثة وتطوير المرافق القائمة	انشاء مركز لحماية حقوق الطفل والمرأة
	تحسين مستوى الخدمات الثقافية لجميع فئات المجتمع	انشاء صالة رياضية مغلقة
	تنظيم برامج ومعارض محلية وخارج المدينة للتوعية بالتراث	انشاء مركز ثقافي مجهز بقصص ومجسمات تراثية
		انشاء مكتبة عامة

3.3 البعد (التوصيف) المكاني للبرامج ومكوناتها/المشاريع

أنظر ملحق رقم 3 خرائط البعد المكاني لمشاريع السنة الأولى

خطط التنفيذ، والمتابعة والتقييم

لضمان تنفيذ الخطة التنموية بشكل فعال فإنه من الضروري تطوير خطة تنفيذ تتضمن برنامج زمني متكامل لتنفيذ المشروعات وتقدير التكلفة المتوقعة لكل مشروع والجهة المرشحة لتنفيذه، وكذلك ربط المشروعات التنموية الناتجة عن الخطة مع البرامج التنموية المعتمدة لدى الخطة الوطنية؛ وذلك لتحقيق التكاملية في التخطيط بين المستويين المحلي والوطني.

خطة التنفيذ الرباعية

المجال التنموي	اسم البرنامج	رقم البرنامج	اسم مكون المشروع	رقم مكون البرنامج/ المشروع	التكلفة التقديرية X 1000\$	خطة 2018 – 2021				تصنيف مكون البرنامج/ المشروع حسب توفر التمويل			الجهة المرشحة للتنفيذ				الجهة المرشحة لتمويل مكونات البرامج/ المشاريع	
						الصرف السنوي				البرنامج/ المشروع حسب توفر التمويل			الجهة المرشحة للتنفيذ				المضمونة والمحتملة فقط	
						الأولى	الثانية	الثالثة	الرابعة	مضمون	محتمل	متمى	حدد القسم المعني	اسم الجهة	دورها	حدد بند الموازنة	الهيئة المحلية	غير الهيئة المحلية/ الشريك
																	قيمة المساهمة	حدد الجهة المساهمة
البيئة والبنى التحتية	توريد مواد لزوم شبكات المياه والصرف الصحي والأمطار	EI\01	توريد مواد لزوم شبكات المياه والصرف الصحي والأمطار	EI\01	80	20	20	20	20	*			دائرة المياه والصرف الصحي	موردين	توريد		مصلحة المياه	100%
	توريد سولار لمضخات الصرف الصحي وأبار المياه	EI\02	توريد سولار لمضخات الصرف الصحي وأبار المياه	EI\02	100	30	40	30	30	*			دائرة المياه والصرف الصحي	موردين	توريد		مصلحة المياه	100%
	تمديد شبكات صرف صحي لمنطقة افراز الزيتون ومشاريع الافراز وشوارع	EI\03	تمديد شبكات صرف صحي لمنطقة افراز الزيتون ومشاريع الافراز وشوارع	EI\03	400	250	150			*			دائرة المياه والصرف الصحي	شركات مقاولات	تنفيذ الأعمال		مؤسسات مانحة CMWU+ Anera	100%

المجال التنموي	اسم البرنامج	رقم البرنامج	اسم مكون المشروع	رقم مكون البرنامج/المشروع	التكلفة التقديرية X 1000\$	خطة 2018 – 2021				تصنيف مكون البرنامج/المشروع حسب توفر التمويل			الجهة المرشحة للتنفيذ		الجهة المرشحة لتمويل مكونات البرامج/المشاريع				
						الصرف السنوي									المضمونة والمحتملة فقط				
						الأولى	الثانية	الثالثة	الرابعة	مضمون	محتمل	متمنى	حدد القسم المعني	اسم الجهة	دورها	الهيئة المحلية	غير الهيئة المحلية/الشريك	الهيئة المحلية	غير الهيئة المحلية/الشريك
																		حدد بند الموازنة	قيمة المساهمة
	متفرقة في المدينة		متفرقة في المدينة																
	مشروع تمديد شبكات مياه أمطار وأبار حقن وأحواض ترشيح	EI\04	مشروع تمديد شبكات مياه أمطار وأبار حقن وأحواض ترشيح	EI\04	300		300			*			دائرة المياه والصرف الصحي	شركات مقاولات	تنفيذ الأعمال	مؤسسات مانحة CMWU+ Anera			
	تمديد شبكة صرف صحي في منطقة القرمات	EI\05	تمديد شبكة صرف صحي في منطقة القرمات	EI\05	200		100	100			*		دائرة المياه والصرف الصحي	شركات مقاولات	تنفيذ الأعمال	مؤسسات مانحة CMWU+ Anera			
	تمديد شبكة صرف صحي في منطقة عبد الدايم	EI\06	تمديد شبكة صرف صحي في منطقة عبد الدايم	EI\06	100		100				*		دائرة المياه والصرف الصحي	شركات مقاولات	تنفيذ الأعمال	مؤسسات مانحة CMWU+ Anera			
	اعادة تأهيل وتطوير شبكات المياه	EI\07	اعادة تأهيل وتطوير شبكات المياه	EI\07	500	250	100	150			*		دائرة المياه والصرف الصحي	شركات مقاولات	تنفيذ الأعمال	مؤسسات مانحة CMWU+ Anera %100			

المجال التنموي	اسم البرنامج	رقم البرنامج	اسم مكون المشروع	رقم مكون البرنامج/المشروع	التكلفة التقديرية X 1000\$	خطة 2018 – 2021				تصنيف مكون البرنامج/المشروع حسب توفر التمويل			الجهة المرشحة للتنفيذ				الجهة المرشحة لتمويل مكونات البرامج/المشاريع	
						الصرف السنوي				البرنامج/المشروع حسب توفر التمويل			الجهة المرشحة للتنفيذ				المضمونة والمحتملة فقط	
						الأولى	الثانية	الثالثة	الرابعة	مضمون	محتمل	متمنى	حدد القسم المعني	اسم الجهة	دورها	حدد بند الموازنة	الهيئة المحلية	غير الهيئة المحلية/الشريك
																	قيمة المساهمة	حدد الجهة
	اعادة تأهيل وتطوير آبار المياه ومضخات الصرف الصحي	EI\08	اعادة تأهيل وتطوير آبار المياه ومضخات الصرف الصحي	EI\08	200		100	100			*		دائرة المياه والصرف الصحي	شركات مقاولات	تنفيذ الأعمال		مؤسسات مانحة CMWU+ Anera	100%
	انشاء آبار مياه عدد 2 جديد	EI\09	انشاء آبار مياه عدد 2 جديد	EI\09	200			100	100		*		دائرة المياه والصرف الصحي	شركات مقاولات	تنفيذ الأعمال		مؤسسات مانحة CMWU+ Anera	100%
	توريد مواد لزوم صيانة مرافق المياه والصرف الصحي	EI\10	توريد مواد لزوم صيانة مرافق المياه والصرف الصحي	EI\10	50	15	10	10	15		*		دائرة المياه والصرف الصحي	موردين	توريد		مؤسسات مانحة CMWU+ Anera	100%
	توريد كلور لزوم الآبار	EI\11	توريد كلور لزوم الآبار	EI\11	100	25	25	25	25		*		دائرة المياه والصرف الصحي	موردين	توريد		مؤسسات مانحة CMWU+ Anera	100%
	اعادة تأهيل وتطوير شبكة المياه في المنطقة الصناعية	EI\12	اعادة تأهيل وتطوير شبكة المياه في المنطقة الصناعية	EI\12	60	30		30			*		دائرة المياه والصرف الصحي	شركات مقاولات	تنفيذ الأعمال		مؤسسات مانحة CMWU+ Anera	100%

المجال التنموي	اسم البرنامج	رقم البرنامج	اسم مكون المشروع	رقم مكون البرنامج/المشروع	التكلفة التقديرية X 1000\$	خطة 2018 – 2021				تصنيف مكون البرنامج/المشروع حسب توفر التمويل			الجهة المرشحة للتنفيذ				الجهة المرشحة لتمويل مكونات البرامج/المشاريع	
						الصرف السنوي				البرنامج/المشروع حسب توفر التمويل			الجهة المرشحة للتنفيذ				المضمونة والمحتملة فقط	
						الأولى	الثانية	الثالثة	الرابعة	مضمون	محتمل	متمنى	حدد القسم المعني	اسم الجهة	دورها	حدد بند الموازنة	الهيئة المحلية	غير الهيئة المحلية/الشريك
																	قيمة المساهمة	حدد الجهة
	توريد حفار لزوم قسم الصيانة	EI\13	توريد حفار لزوم قسم الصيانة	EI\13	100		100				*		دائرة المياه والصرف الصحي	موردين	توريد		مؤسسات مانحة CMWU+ Anera	100%
	توريد مواد لزوم صيانة وتطوير شبكات الانارة ضغط منخفض.	EI\14	توريد مواد لزوم صيانة وتطوير شبكات الانارة ضغط منخفض.	EI\14	100		40	20	40		*		البلدية قسم الكهرباء	موردين	توريد		صندوق تطوير وإقراض البلديات	100%
	توريد وتركيب أعمدة وفوانيس انارة بالطاقة الشمسية	EI\15	توريد وتركيب أعمدة وفوانيس انارة بالطاقة الشمسية	EI\15	100		50	50			*		البلدية قسم الكهرباء	موردين	توريد		صندوق تطوير وإقراض البلديات -	100%
	مشروع توريد حاويات	EI\16	مشروع توريد حاويات	EI\16	150		50		100		*		البلدية قسم الصحة والبيئة	موردين	توريد		صندوق تطوير وإقراض البلديات - UNDP	100%
	مشروع توريد آلات تجميع وترحيل النفايات	EI\17	مشروع توريد آلات تجميع وترحيل النفايات	EI\17	400	400					*		البلدية قسم الصحة	موردين	توريد		صندوق تطوير وإقراض البلديات قسم	100%

المجال التنموي	اسم البرنامج	رقم البرنامج	اسم مكون المشروع	رقم مكون البرنامج/المشروع	التكلفة التقديرية X 1000\$	خطة 2018 – 2021				تصنيف مكون البرنامج/المشروع حسب توفر التمويل			الجهة المرشحة للتنفيذ		الجهة المرشحة لتمويل مكونات البرامج/المشاريع						
						الصرف السنوي															
						الأولى	الثانية	الثالثة	الرابعة	مضمون	محتمل	متمنى	حدد القسم المعني	اسم الجهة	دورها	حدد بند الموازنة	قيمة المساهمة	الهيئة المحلية	غير الهيئة المحلية/الشريك		
	مشروع توريد مواد لزوم قسم النظافة	EI\18	مشروع توريد مواد لزوم قسم النظافة	EI\18	180	20	60	40	60	*			البلدية قسم الصحة والبيئة	موردين	توريد				صندوق تطوير وإقراض البلديات	%100	
	تأهيل جسور بيت حانون الرئيسية	EI\19	تأهيل جسور بيت حانون الرئيسية	EI\19	200	200				*			قسم الصيانة	شركات مقاولات	تنفيذ الأعمال				صندوق تطوير وإقراض البلديات	%100	
	اعادة تأهيل وتطوير الطرق الرئيسية (خليل الوزير-الواد-السكة)	EI\20	اعادة تأهيل وتطوير الطرق الرئيسية (خليل الوزير-الواد-السكة)	EI\20	1000	700		150	150	*			الدائرة الهندسية	شركات مقاولات	تنفيذ الأعمال				صندوق تطوير وإقراض البلديات	%100	
	تطوير الشوارع الفرعية داخل المدينة	EI\21	تطوير الشوارع الفرعية داخل المدينة	EI\21	500		150	200	150	*			الدائرة الهندسية	شركات مقاولات	تنفيذ الأعمال				صندوق تطوير وإقراض البلديات	%100	
	تطوير شوارع الافراز	EI\22	تطوير شوارع الافراز	EI\22	500		150	200	150	*			الدائرة الهندسية	شركات مقاولات	تنفيذ الأعمال				صندوق تطوير وإقراض البلديات	%100	

المجال التنموي	اسم البرنامج	رقم البرنامج	اسم مكون المشروع	رقم مكون البرنامج/المشروع	التكلفة التقديرية X 1000\$	خطة 2018 – 2021				تصنيف مكون البرنامج/المشروع حسب توفر التمويل			الجهة المرشحة للتنفيذ		الجهة المرشحة لتمويل مكونات البرامج/المشاريع								
						الصرف السنوي																	
						الهيئة المحلية	غير الهيئة المحلية/الشريك	الهيئة المحلية	غير الهيئة المحلية/الشريك	الأولى	الثانية	الثالثة	الرابعة	مضمون	محتمل	متمنى	حدد القسم المعني	اسم الجهة	دورها	حدد بند الموازنة	قيمة المساهمة	حدد الجهة	قيمة المساهمة
						الهيئة المحلية	غير الهيئة المحلية/الشريك	الهيئة المحلية	غير الهيئة المحلية/الشريك	الأولى	الثانية	الثالثة	الرابعة	مضمون	محتمل	متمنى	حدد القسم المعني	اسم الجهة	دورها	حدد بند الموازنة	قيمة المساهمة	حدد الجهة	قيمة المساهمة
	تطوير الطرق الاقليمية المؤدية للمدينة	EI\23	تطوير الطرق الاقليمية المؤدية للمدينة	EI\23	400			400		*			الدائرة الهندسية	شركات مقاولات	تنفيذ الأعمال		صندوق تطوير وإقراض البلديات	100%					
	تطوير أرصفة المدينة	EI\24	تطوير أرصفة المدينة	EI\24	300		150	150		*			الدائرة الهندسية	شركات مقاولات	تنفيذ الأعمال		صندوق تطوير وإقراض البلديات	100%					
	تطوير الشوارع الرابطة بين زمو والقرمان وباسل نعيم والمصريين	EI\25	تطوير الشوارع الرابطة بين زمو والقرمان وباسل نعيم والمصريين	EI\25	900		300	300	300	*			الدائرة الهندسية	شركات مقاولات	تنفيذ الأعمال		صندوق تطوير وإقراض البلديات	100%					
	توريد مواد لصيانة الطرق	EI\26	توريد مواد لصيانة الطرق	EI\26	100			50	50	*			الدائرة الهندسية	شركات مقاولات	تنفيذ الأعمال		صندوق تطوير وإقراض البلديات	100%					
	تطوير شارع عبد الدايم	EI\27	تطوير شارع عبد الدايم	EI\27	200				200	*			الدائرة الهندسية	شركات مقاولات	تنفيذ الأعمال		المنحة الكويتية	100%					
	تطوير شارع القرمان	EI\28	تطوير شارع القرمان	EI\28	800				800	*			الدائرة الهندسية	شركات مقاولات	تنفيذ الأعمال		المنحة الكويتية	100%					
	تطوير شارع السلطان	EI\29	تطوير شارع السلطان	EI\29	800				800	*			الدائرة الهندسية	شركات مقاولات	تنفيذ الأعمال		المنحة الكويتية	100%					

المجال التنموي	اسم البرنامج	رقم البرنامج	اسم مكون المشروع	رقم مكون البرنامج/المشروع	التكلفة التقديرية X 1000\$	خطة 2018 – 2021				تصنيف مكون البرنامج/المشروع حسب توفر التمويل			الجهة المرشحة للتنفيذ				الجهة المرشحة لتمويل مكونات البرامج/المشاريع	
						الصرف السنوي				الهيئة المحلية			الهيئة المحلية				المضمونة والمحتملة فقط	
						الأولى	الثانية	الثالثة	الرابعة	مضمون	محتمل	متمنى	حدد القسم المعني	اسم الجهة	دورها	حدد بند الموازنة	الهيئة المحلية	غير الهيئة المحلية/الشريك
																	قيمة المساهمة	حدود المساهمة
	تطوير شارع 15 ومنطقة افراز أبو جبة	EI\30	تطوير شارع 15 ومنطقة افراز أبو جبة	EI\30	300			300		*			الدائرة الهندسية	شركات مقاولات	تنفيذ الأعمال		المنحة الكويتية	100%
	صيانة الطرق الرئيسية ومسطح المدينة	EI\31	صيانة الطرق الرئيسية ومسطح المدينة	EI\31	300			300		*			الدائرة الهندسية	شركات مقاولات	تنفيذ الأعمال		صندوق تطوير وإقراض البلديات	100%
	تطوير شوارع المدارس	EI\32	تطوير شوارع المدارس	EI\32	200			200		*			الدائرة الهندسية	شركات مقاولات	تنفيذ الأعمال		صندوق تطوير وإقراض البلديات	100%
	تطوير الأحياء السكنية في منطقة البنات	EI\33	تطوير الأحياء السكنية في منطقة البنات	EI\33	500	500				*			الدائرة الهندسية	شركات مقاولات	تنفيذ الأعمال		صندوق تطوير وإقراض البلديات	100%
	إعادة تأهيل الطرق في المنطقة الصناعية	EI\34	إعادة تأهيل الطرق في المنطقة الصناعية	EI\34	500	500				*			الدائرة الهندسية	شركات مقاولات	تنفيذ الأعمال		المنحة الكويتية	100%
	تطوير البنية التحتية والطرق في منطقة حي الندي	EI\35	تطوير البنية التحتية والطرق في منطقة حي الندي	EI\35	1000	1000				*			الدائرة الهندسية	شركات مقاولات	تنفيذ الأعمال		صندوق تطوير وإقراض البلديات – مؤسسة أنيرا	100%
	تطوير مدخل	EI\36	تطوير مدخل	EI\36	100	100				*			الدائرة	شركات	تنفيذ		المنحة الكويتية	100%

المجال التنموي	اسم البرنامج	رقم البرنامج	اسم مكون المشروع	رقم مكون البرنامج/المشروع	التكلفة التقديرية X 1000\$	خطة 2018 – 2021				تصنيف مكون البرنامج/المشروع حسب توفر التمويل			الجهة المرشحة للتنفيذ				الجهة المرشحة لتمويل مكونات البرامج/المشاريع	
						الصرف السنوي				البرنامج/المشروع حسب توفر التمويل			الجهة المرشحة للتنفيذ				المضمونة والمحتملة فقط	
						الأولى	الثانية	الثالثة	الرابعة	مضمون	محتمل	متمنى	حدد القسم المعني	اسم الجهة	دورها	حدد بند الموازنة	الهيئة المحلية	غير الهيئة المحلية/الشريك
																	قيمة المساهمة	حدد الجهة
	العزبة (الشقيري)		العزبة (الشقيري)										الهندسية	مقاولات	الأعمال			
	تطوير وادي بيت حانون	EI\37	تطوير وادي بيت حانون	EI\37	500			250	250		*		قسم الجنانين	شركات مقاولات	تنفيذ الأعمال			صندوق تطوير وإقراض البلديات - UNDP
	تشجير جميع الشوارع والمناطق المتاحة	EI\38	تشجير جميع الشوارع والمناطق المتاحة	EI\38	50		50				*		قسم الجنانين	شركات مقاولات	تنفيذ الأعمال			صندوق تطوير وإقراض البلديات - UNDP
	انشاء منتزهات خضراء	EI\39	انشاء منتزهات خضراء	EI\39	200		200				*		قسم الجنانين	شركات مقاولات	تنفيذ الأعمال			صندوق تطوير وإقراض البلديات
	عمل جداريات ودهان جدران الشوارع والمحلات	EI\40	عمل جداريات ودهان جدران الشوارع والمحلات	EI\40	50		50				*		قسم العلاقات العامة	شركات مقاولات	تنفيذ الأعمال			صندوق تطوير وإقراض البلديات - بكدار
	مكافحة الحشرات والبعوض والقوارض	EI\41	مكافحة الحشرات والبعوض والقوارض	EI\41	30		30				*		قسم الصحة والبيئة	شركات مقاولات	تنفيذ الأعمال			صندوق تطوير وإقراض البلديات
	توريد مواد لزوم	EI\42	توريد مواد	EI\42	50		50				*		قسم	شركات	تنفيذ			صندوق تطوير

المجال التنموي	اسم البرنامج	رقم البرنامج	اسم مكون المشروع	رقم مكون البرنامج/المشروع	التكلفة التقديرية X 1000\$	خطة 2018 – 2021				تصنيف مكون البرنامج/المشروع حسب توفر التمويل			الجهة المرشحة للتنفيذ				الجهة المرشحة لتمويل مكونات البرامج/المشاريع				
						الصرف السنوي				توفر التمويل			الهيئة المحلية		غير الهيئة المحلية/الشريك		المضمونة والمحتملة فقط				
						الأولى	الثانية	الثالثة	الرابعة												
												مضمون	محتمل	متمنى	حدد القسم المعني	اسم الجهة	دورها	حدد بند الموازنة	قيمة المساهمة	حدد الجهة	قيمة المساهمة
	الحدائق والمتنزهات		لزوم الحدائق والمتنزهات												الجنانين	مقاولات	الأعمال			واقراض البلديات	
المجموع الجزئي						12800	5960	2015	3435	1390											
مجال تنمية الاقتصاد المحلي	تأهيل خريجي الجامعات العاطلين عن العمل	EC\01	تأهيل خريجي الجامعات العاطلين عن العمل	EC\01	40	40									شئون الموظفين البلدية	كافة أقسام البلدية	تشغيل وتدريب			Oxfam- • Undp	%100
	تأهيل وشق طرق زراعية للمناطق الحدودية	EC\02	تأهيل وشق طرق زراعية للمناطق الحدودية	EC\02	120	40	40	40	40						الدائرة الهندسية	شركات مقاولات	تنفيذ الأعمال			MDLF – منحة البنك الاسلامى	%100
	انشاء مصانع زراعية تختص بالانتاج الزراعى وتسويقه	EC\03	انشاء مصانع زراعية تختص بالانتاج الزراعى وتسويقه	EC\03	200		200								الدائرة الهندسية	شركات مقاولات	تنفيذ الأعمال			16. مستثمرين ورجال أعمال	%100
	انشاء منشآت سياحية متميزة	EC\04	انشاء منشآت سياحية متميزة	EC\04	200		100	100	100						الدائرة الهندسية	شركات مقاولات	تنفيذ الأعمال			UNDP .12 و انقاذ الطفل	%100
	انشاء سوق مركزي شعبي	EC\05	انشاء سوق مركزي شعبي	EC\05	150		150								الدائرة الهندسية	شركات مقاولات	تنفيذ الأعمال			MDLF - UNDP	%100

المجال التنموي	اسم البرنامج	رقم البرنامج	اسم مكون المشروع	رقم مكون البرنامج/المشروع	التكلفة التقديرية X 1000\$	خطة 2018 – 2021				تصنيف مكون البرنامج/المشروع حسب توفر التمويل			الجهة المرشحة للتنفيذ				الجهة المرشحة لتمويل مكونات البرامج/المشاريع	
						الصفحة السنوي				البرنامج/المشروع حسب توفر التمويل			الجهة المرشحة للتنفيذ				المضمونة والمحتملة فقط	
						الأولى	الثانية	الثالثة	الرابعة	مضمون	محتمل	متمنى	حدد القسم المعني	اسم الجهة	دورها	حدد بند الموازنة	الهيئة المحلية	غير الهيئة المحلية/الشريك
																	قيمة المساهمة	حدد الجهة
	توسيع المنطقة الصناعية(منطقة صناعات خفيفة)	EC\06	توسيع المنطقة الصناعية(منطقة صناعات خفيفة)	EC\06	100				100		✱		الدائرة الهندسية	شركات مقاولات	تنفيذ الأعمال			MDLF - UNDP
	توريد أشغال للمزارعين المتضررين	EC\07	توريد أشغال للمزارعين المتضررين	EC\07	150		75	75			✱		قسم الجنانين	موردين	توريد			وزارة الزراعة انقاذ الطفل
المجموع الجزئي						40	465	215	240									
مجال التنمية الاجتماعية	مركز تدريب وتأهيل أطراف صناعية	SO\01	مركز تدريب وتأهيل أطراف صناعية	SO\01	200	200					✱		ادارة المستشفى وقسم الصيانة	شركة مقاولات وموردين	تنفيذ الأعمال			وزارة الصحة
	توسيع مستشفى بيت حانون	SO\02	توسيع مستشفى بيت حانون	SO\02	200		200				✱		ادارة المستشفى وقسم الصيانة	شركة مقاولات وموردين	تنفيذ الأعمال			وزارة الصحة
	انشاء مركز ثقافي مجهز بمجسمات تراثية	SO\03	انشاء مركز ثقافي مجهز بمجسمات تراثية	SO\03	250			250			✱		الدائرة الهندسية	شركات مقاولات	تنفيذ الأعمال			Undp – منحة البنك الاسلامي

المجال التنموي	اسم البرنامج	رقم البرنامج	اسم مكون المشروع	رقم مكون البرنامج/المشروع	التكلفة التقديرية X 1000\$	خطة 2018 – 2021				تصنيف مكون البرنامج/المشروع حسب توفر التمويل	الجهة المرشحة للتنفيذ		الجهة المرشحة لتمويل مكونات البرامج/المشاريع						
						الصرف السنوي							المضمونة والمحتملة فقط						
						الأولى	الثانية	الثالثة	الرابعة		مضمون	محتمل	تمنى	حدد القسم المعني	اسم الجهة	دورها	حدد بند الموازنة	قيمة المساهمة	الهيئة المحلية
	انشاء مكتبة عامة	SO\04	انشاء مكتبة عامة	SO\04	180				180		*		الدائرة الهندسية	شركات مقاولات	تنفيذ الأعمال			Undp – منحة البنك الاسلامى	100%
	انشاء صالة رياضية مغلقة	SO\05	انشاء صالة رياضية مغلقة	SO\05	200		200				*		الدائرة الهندسية	شركات مقاولات	تنفيذ الأعمال			Undp – منحة البنك الاسلامى	100%
	انشاء مركز لحماية حقوق الطفل والمرأة	SO\06	انشاء مركز لحماية حقوق الطفل والمرأة	SO\06	250				250		*		الدائرة الهندسية	شركات مقاولات	تنفيذ الأعمال			Undp – منحة البنك الاسلامى	100%
	توسيع المراكز الصحية القائمة بفتح أقسام جديدة	SO\07	توسيع المراكز الصحية القائمة بفتح أقسام جديدة	SO\07	100			100			*		الدائرة الهندسية والصيانة وزارة الصحة	شركات مقاولات	تنفيذ الأعمال			وزارة الصحة	100%
	تأهيل المرافق الصحية الخاصة بالمدارس	SO\07	تأهيل المرافق الصحية الخاصة بالمدارس	SO\07	80			80			*		الدائرة الهندسية والصيانة وزارة الصحة	شركات مقاولات	تنفيذ الأعمال			وزارة الصحة	100%
	انشاء مركز شؤون الاصلاح	SO\08	انشاء مركز شؤون الاصلاح	SO\08	150				150		*		الدائرة الهندسية	شركات مقاولات	تنفيذ الأعمال			MDLF - UNDP	100%
									580	630	200	200	1610	المجموع الجزئي					

المجال التنموي	اسم البرنامج	رقم البرنامج	اسم مكون المشروع	رقم مكون البرنامج/المشروع	التكلفة التقديرية X 1000\$	خطة 2018 – 2021				تصنيف مكون البرنامج/المشروع حسب توفر التمويل			الجهة المرشحة للتنفيذ				الجهة المرشحة لتمويل مكونات البرامج/المشاريع	
						الصرف السنوي				البرنامج/المشروع حسب توفر التمويل			الجهة المرشحة للتنفيذ				المضمونة والمحتملة فقط	
						الأولى	الثانية	الثالثة	الرابعة	مضمون	محتمل	متمنى	حدد القسم المعني	اسم الجهة	دورها	حدد بند الموازنة	الهيئة المحلية	غير الهيئة المحلية/الشريك
																	قيمة المساهمة	حدود المساهمة
الإدارة والحكم الرشيد	توريد سيارة اطفاء للدفاع المدني	GO\01	توريد سيارة اطفاء للدفاع المدني	GO\01	80		80				*		الادارة وقسم الاليات	موردين	توريد		صندوق تطوير واقرض البلديات	%100
	انشاء مركز صحي في المناطق النائية	GO\02	انشاء مركز صحي في المناطق النائية	GO\02	300		300				*		الدائرة الهندسية	شركات مقاولات	تنفيذ الأعمال		MDLF - UNDP	%100
	انشاء مركز خدماتي للبلدية في أطراف المدينة	GO\03	انشاء مركز خدماتي للبلدية في أطراف المدينة	GO\03	250		250		250		*		الدائرة الهندسية	شركات مقاولات	تنفيذ الأعمال		MDLF - UNDP	%100
	اعداد مخطط تفصيلي لمنطقة العزبة	GO\04	اعداد مخطط تفصيلي لمنطقة العزبة	GO\04	50	50					*		الدائرة الهندسية	قسم التخطيط	اعداد مخطط		Undp	%100
	انشاء وحدة ارشاد بيئي صحي في البلدية.	GO\05	انشاء وحدة ارشاد بيئي صحي في البلدية.	GO\05	100		100				*		الدائرة الهندسية	شركات مقاولات	تنفيذ الأعمال		Undp	%100
	انشاء مبنى بنك معلومات تابع للبلدية	GO\06	انشاء مبنى بنك معلومات تابع للبلدية	GO\06	90		90		90		*		الدائرة الهندسية	شركات مقاولات	تنفيذ الأعمال		Undp – MDLF	%100
	اعداد خطة طوارئ واغاثة	GO\07	اعداد خطة طوارئ واغاثة	GO\07	50		50				*		الادارة	البلدية واستشاري	تنفيذ الأعمال		MDLF	%100

المجال التنموي	اسم البرنامج	رقم البرنامج	اسم مكون المشروع	رقم مكون البرنامج/المشروع	التكلفة التقديرية X 1000\$	خطة 2018 – 2021				تصنيف مكون البرنامج/المشروع حسب توفر التمويل	الجهة المرشحة للتنفيذ				الجهة المرشحة لتمويل مكونات البرامج/المشاريع	
						الصرف السنوي					الهيئة المحلية		غير الهيئة المحلية/الشريك		المضمونة والمحتملة فقط	
الأولى	الثانية	الثالثة	الرابعة	مضمون	محتمل	متمنى	حدد القسم المعني	اسم الجهة	دورها	حدد بند الموازنة	قيمة المساهمة	حدد الجهة	قيمة المساهمة	غير الهيئة المحلية/الشريك		
	كاملة ونشرها		كاملة ونشرها													
المجموع الجزئي						920	50	230	300	340						
المجموع الكلي (محتمل + مضمون) - دولار أمريكي						16290	6250	2910	4580	2550						
المجموع الكلي (متمناة) - دولار أمريكي						0										
المجموع الكلي للخطة التنموية (محتمل + مضمون + متمنى) - دولار أمريكي						16290										

مصفوفة خطة التنفيذ السنوية

المجال التنموي	اسم مكون البرنامج/ المشروع	رقم مكون البرنامج/ المشروع	التكلفة التقديرية X 1000\$	خطة العام 2018				الجهة المرشحة للتنفيذ		الجهة المرشحة لتمويل				تحضيرات لازمة للتنفيذ (دراسات/ جدوى/ مقترحات/ بنود مرجعية/ وثائق عطاء)*	
				الصرف الربع السنوي				الهيئة المحلية	غير الهيئة المحلية/الشريك	الهيئة المحلية		غير الهيئة المحلية/الشريك			
				الأولى	الثانية	الثالثة	الرابعة	حدد القسم المعني	اسم الجهه	دورها	حدد بند الموازنة	قيمة المساهمة	حدد الجهة		قيمة المساهمة
البيئة والبنى التحتية	توريد مواد لزوم شبكات المياه والصرف الصحي والأمطار	EI\01	20	20	20					دائرة المياه والصرف الصحي	موردين	توريد			تجهيز وثائق العطاء
	تمديد شبكات صرف صحي لمنطقة افراز الزيتون ومشاريع الافراز وشوارع متفرقة في المدينة	EI\03	250	100	150					دائرة المياه والصرف الصحي	شركات مقاولات	تنفيذ الأعمال			تجهيز وثائق العطاء
	اعادة تأهيل وتطوير شبكات المياه	EI\07	250	100	150					دائرة المياه والصرف الصحي	شركات مقاولات	تنفيذ الأعمال			تجهيز وثائق العطاء

المجال التنموي	اسم مكون البرنامج/ المشروع	رقم مكون البرنامج/ المشروع	التكلفة التقديرية X 1000\$	خطة العام 2018				الجهة المرشحة للتنفيذ		الجهة المرشحة لتمويل		تحضيرات لازمة للتنفيذ (دراسات جدوى/ مقترحات/ بنود مرجعية/ وثائق عطاء)*	
				الصرف الربع السنوي				الهيئة المحلية	غير الهيئة المحلية/الشريك	الهيئة المحلية			غير الهيئة المحلية/الشريك
				الأولى	الثانية	الثالثة	الرابعة	حدد القسم المعني	اسم الجهة	دورها	حدد بند الموازنة		قيمة المساهمة
	انشاء آبار مياه عدد 2 جديد	EI\09	100			100		دائرة المياه والصرف الصحي	شركات مقاولات	تنفيذ الأعمال		مؤسات مانحة CMW U+ Anera	تجهيز وثائق العطاء
	توريد مواد لزوم صيانة مرافق المياه والصرف الصحي	EI\10	15	15				دائرة المياه والصرف الصحي	موردين	توريد		مؤسات مانحة CMW U+ Anera	تجهيز وثائق العطاء
	توريد كلور لزوم الآبار	EI\11	25	25				دائرة المياه والصرف الصحي	موردين	توريد		مؤسات مانحة CMW U+ Anera	تجهيز وثائق العطاء

المجال التنموي	اسم مكون البرنامج/ المشروع	رقم مكون البرنامج/ المشروع	التكلفة التقديرية X 1000\$	خطة العام 2018				الجهة المرشحة للتنفيذ		الجهة المرشحة لتمويل		تحضيرات لازمة للتنفيذ (دراسات جدوى/ مقترحات/ بنود مرجعية/ وثائق عطاء)*				
				الصرف الربع السنوي				الهيئة المحلية	غير الهيئة المحلية/الشريك	الهيئة المحلية			غير الهيئة المحلية/الشريك			
				الأولى	الثانية	الثالثة	الرابعة	حدد القسم المعني	اسم الجهة	دورها	حدد بند الموازنة		قيمة المساهمة	حدد الجهة	قيمة المساهمة	
	اعادة تأهيل وتطوير شبكة المياه في المنطقة الصناعية	EI\12	30	30					دائرة المياه والصرف الصحي	شركات مقاولات	تنفيذ الأعمال			مؤسسات مانحة CMW U+ Anera	100%	تجهيز وثائق العطاء
	مشروع توريد آليات تجميع وترحيل النفايات	EI\17	400	400					البلدية قسم الصحة والبيئة	موردين	توريد			MDLF	100%	تجهيز وثائق العطاء
	مشروع توريد مواد لزوم قسم النظافة	EI\18	20	20					البلدية قسم الصحة والبيئة	موردين	توريد			MDLF	100%	تجهيز وثائق العطاء
	تأهيل جسور بيت حانون الرئيسية	EI\19	200	100	100				قسم الصيانة	شركات مقاولات	تنفيذ الأعمال			MDLF	100%	تجهيز وثائق العطاء
	اعادة تأهيل وتطوير الطرق الرئيسية (خليل الوزير-الواد-السكة)	EI\20	700	200	200	150	150		الدائرة الهندسية	شركات مقاولات	تنفيذ الأعمال			MDLF	100%	تجهيز وثائق العطاء

المجال التنموي	اسم مكون البرنامج/ المشروع	رقم مكون البرنامج/ المشروع	التكلفة التقديرية X 1000\$	خطة العام 2018				الجهة المرشحة للتنفيذ		الجهة المرشحة لتمويل		تحضيرات لازمة للتنفيذ (دراسات جدوى/ مقترحات/ بنود مرجعية/ وثائق عطاء)*	
				الصرف الربع السنوي				الهيئة المحلية	غير الهيئة المحلية/الشريك	الهيئة المحلية			غير الهيئة المحلية/الشريك
				الأولى	الثانية	الثالثة	الرابعة	حدد القسم المعني	اسم الجهة	دورها	حدد بند الموازنة		قيمة المساهمة
	توريد مواد لصيانة الطرق	EI\26	50		50			الدائرة الهندسية	شركات مقاولات	تنفيذ الأعمال		تجهيز وثائق العطاء	
	تطوير شارع عبد الدائم	EI\27	200	100	100			الدائرة الهندسية	شركات مقاولات	تنفيذ الأعمال		تجهيز وثائق العطاء	
	تطوير شارع القرمان	EI\28	800	200	200	200	200	الدائرة الهندسية	شركات مقاولات	تنفيذ الأعمال		تجهيز وثائق العطاء	
	تطوير شارع السلطان	EI\29	800		400	400		الدائرة الهندسية	شركات مقاولات	تنفيذ الأعمال		تجهيز وثائق العطاء	
	تطوير الأحياء السكنية في منطقة البنات	EI\33	500	250	250			الدائرة الهندسية	شركات مقاولات	تنفيذ الأعمال		تجهيز وثائق العطاء	
	اعادة تأهيل الطرق في المنطقة الصناعية	EI\34	500	250	250			الدائرة الهندسية	شركات مقاولات	تنفيذ الأعمال		تجهيز وثائق العطاء	

المجال التنموي	اسم مكون البرنامج/ المشروع	رقم مكون البرنامج/ المشروع	التكلفة التقديرية X 1000\$	خطة العام 2018				الجهة المرشحة للتنفيذ		الجهة المرشحة لتمويل		تحضيرات لازمة للتنفيذ (دراسات/ جدوى/ مقترحات/ بنود مرجعية/ وثائق عطاء)*			
				الصرف الربع السنوي				الهيئة المحلية	غير الهيئة المحلية/الشريك	الهيئة المحلية			غير الهيئة المحلية/الشريك		
				الأولى	الثانية	الثالثة	الرابعة	حدد القسم المعني	اسم الجهة	دورها	حدد بند الموازنة		قيمة المساهمة	حدد الجهة	قيمة المساهمة
	تطوير البنية التحتية والطرق في منطقة حي الندى	EI\35	1000	250	250	250	250	الدائرة الهندسية	شركات مقاولات	تنفيذ الأعمال		MDLF – مؤسسة أنبرا	100%	تجهيز وثائق العطاء	
	تطوير مدخل العزبة (الشقيري)	EI\36	100			100		الدائرة الهندسية	شركات مقاولات	تنفيذ الأعمال		المنحة الكويدية	100%	تجهيز وثائق العطاء	
المجموع الجزئي				5960	1610	1600	1750	1000							
	تأهيل خريجي الجامعات العاطلين عن العمل	EC\01	40	10	10	10	10	شئون الموظفين البلدية	كافة أقسام البلدية	تشغيل وتدريب			OXFAM-UNDP	100%	تحديد حاجة الاقسام
المجموع الجزئي				40	10	10	10	10							
مجالات التنمية الاجتماعية	مركز تدريب وتأهيل أطراف صناعية	SO\01	200	100	100	100		ادارة المستشفى وقسم	شركة مقاولات وموردين	تنفيذ الأعمال			وزارة الصحة	100%	تجهيز وثائق العطاء

تجارب لازمة للتنفيد (دراسات جدوى/ مقترحات/ بنود مرجعية/ وثائق عطاء*)	الجهة المرشحة لتمويل				الجهة المرشحة للتنفيذ			خطة العام 2018				التكلفة التقديرية X 1000\$	رقم مكون البرنامج/المشروع	اسم مكون البرنامج/ المشروع	المجال التنموي	
	غير الهيئة المحلية/الشريك		الهيئة المحلية		غير الهيئة المحلية/الشريك		الهيئة المحلية	الصرف الربع السنوي								
	قيمة المساهمة	حدد الجهة	قيمة المساهمة	حدد بند الموازنة	دورها	اسم الجهة	حدد القسم المعني	الأولى	الثانية	الثالثة	الرابعة					
							الصيانة									
									100	100		200	المجموع الجزئي			
تجهيز المخططات	100%	UND P			اعداد مخطط	قسم التخطيط	الدائرة الهندسية				50	50	GO\04	اعداد مخطط تفصيلي لمنطقة العزبة		
											50	50	المجموع الجزئي			
								1010	1860	1710	1670	6250	مجموع الانفاق الكلى للعام 2018 - دولار أمريكي			

خطة المتابعة والتقييم

البرنامج	المشاريع المنجزة	مؤشرات القياس	القيمة الحالية للمؤشر	القيمة المنشودة للمؤشر على امتداد سنوات الخطة				مصدر المعلومات	أداة القياس	الجهة المسنولة عن متابعة قياس المؤشر
				الأولى	الثانية	الثالثة	الرابعة			
مجال البيئة والبنى التحتية										
	توريد مواد لزوم شبكات المياه والصرف الصحي والأمطار	نسبة الشبكة التي تحتاج صيانة	40%	50%	60%	70%	80%	البلدية ومصلحة مياه الساحل	الاختبارات الشهرية في البلدية والمصلحة	
	توريد سولار لمضخات الصرف الصحي وأبار المياه	عدد ساعات العمل لكل بئر	4 ساعات يوميا	ساعة يوميا	5 ساعة يوميا	6 ساعة يوميا	7 ساعة يوميا	البلدية ومصلحة مياه الساحل	التقارير الشهرية في البلدية والمصلحة	
	تمديد شبكات صرف صحي لمنطقة افراز الزيتون ومشاريع الافراز وشوارع متفرقة في المدينة	نسبة التغطية	50%	75%	90%			البلدية دائرة المياه والصرف الصحي	التقارير الشهرية في البلدية	
	مشروع تمديد شبكات مياه أمطار وأبار حقن وأحواض ترشيح	نسبة التغطية	60%		70%			البلدية دائرة المياه والصرف الصحي	التقارير الشهرية في البلدية	
	تمديد شبكة صرف صحي في منطقة القرمان	نسبة التغطية	50%		70%			البلدية دائرة المياه والصرف الصحي	التقارير الشهرية في البلدية	
	تمديد شبكة صرف صحي في منطقة عبد الدايم	نسبة التغطية	50%		70%			البلدية دائرة المياه والصرف الصحي	التقارير الشهرية في البلدية	

	اعادة تأهيل وتطوير شبكات المياه	نسبة التغطية	50%	60%	70%	90%	البلدية دائرة المياه والصرف الصحي	التقارير الشهرية في البلدية	
	اعادة تأهيل وتطوير آبار المياه ومضخات الصرف الصحي	عدد الآبار التي تحتاج لتأهيل	13 بئر		10	13	البلدية دائرة المياه والصرف الصحي	التقارير الشهرية في البلدية	
	انشاء آبار مياه عدد 2 جديد	عدد الآبار	بئر	14		15	البلدية ومصلحة مياه الساحل	التقارير الشهرية في البلدية والمصلحة	
	توريد مواد لزوم صيانة مرافق المياه والصرف الصحي	نسبة مواد الصيانة المتوفرة في مخازن البلدية من المواد اللازمة	50%	60%	70%	80%	البلدية دائرة المياه والصرف الصحي	التقارير الشهرية في البلدية	90%
	توريد كلور لزوم الآبار	نسبة الكلور المتوفرة في مخازن البلدية من الكلور اللازم	40%	50%	60%	70%	البلدية ومصلحة مياه الساحل	الاختبارات الشهرية في البلدية والمصلحة	80%
	اعادة تأهيل وتطوير شبكة المياه في المنطقة الصناعية	نسبة التغطية	60%	80%		95%	البلدية ومصلحة مياه الساحل	التقارير الشهرية في البلدية والمصلحة	
	توريد حفار لزوم قسم الصيانة	عدد الحفارات المتوفرة للبلدية	1 حفار		2		ادارة البلدية	تقارير البلدية والموازنة	

	توريد مواد لزوم صيانة وتطوير شبكات الانارة ضغط منخفض.	نسبة مواد الصيانة المتوفرة في مخازن البلدية من المواد اللازمة	10%		20%	30%	40%	قسم الكهرباء في البلدية وشركة الكهرباء	تقارير قسم صيانة شبكة الكهرباء	
	توريد وتركيب أعمدة وفوانيس انارة بالطاقة الشمسية	نسبة الأعمدة التي تحتاج فوانيس من الاجمالي	10%		20%	30%		قسم الكهرباء في البلدية وشركة الكهرباء	تقارير قسم صيانة شبكة الكهرباء	
	مشروع توريد حاويات	عدد الحاويات	270 حاوية		370 حاوية		470	الصحة في البلدية	كشف ادخال المخازن	
	مشروع توريد آليات تجميع وترحيل النفايات	عدد المرات التي يتم ترحيل النفايات المجمععة يوميا	معدل ترحيل النفايات 2 يوميا / اسبوعيا عدد 5 قلبات	4 يوم/أسبوع				الصحة في البلدية	استبيان المواطنين	
	مشروع توريد مواد لزوم قسم النظافة	نسبة أدوات النظافة المتوفرة في مخازن البلدية من المواد اللازمة	10%	20%	30%	40%	50%	قسم المخازن والصحة	كشف ادخال المخازن	
	تأهيل جسر بيت حانون الرئيسية	عدد الجسور المؤهلة	2	3				الدائرة الهندسية في البلدية	برنامج GIS في البلدية	
	اعادة تأهيل وتطوير الطرق الرئيسية (خليل الوزير-الواد-السكة)	نسبة الشوارع المرصوفة والصالحة للسير	30%		50%	75%	80%	الدائرة الهندسية في البلدية	برنامج GIS في البلدية	

	تطوير الشوارع الفرعية داخل المدينة	نسبة الشوارع الفرعية المطورة	30%		40%	50%	60%	الدائرة الهندسية في البلدية	برنامج GIS في البلدية	
	تطوير شوارع الافراز	نسبة الشوارع المطورة	10%		30%	40%	50%	الدائرة الهندسية في البلدية	برنامج GIS في البلدية	
	تطوير الطرق الاقليمية المؤدية للمدينة	نسبة الشوارع الاقليمية المطورة	10%			40%		الدائرة الهندسية في البلدية	برنامج GIS في البلدية	
	تطوير أرصفة المدينة	نسبة أرصفة الشوارع المطورة	30%			40%	45%	الدائرة الهندسية في البلدية	برنامج GIS في البلدية	
	تطوير الشوارع الرابطة بين زمو والقرمان وباسل نعيم والمصريين	نسبة الشوارع الفرعية المطورة	10%		20%	40%	60%	الدائرة الهندسية في البلدية	برنامج GIS في البلدية	
	توريد مواد لصيانة الطرق	نسبة المواد المتوفرة في مخازن البلدية	10%	20%		40%		الدائرة الهندسية في البلدية	كشف ادخال المخازن	
	تطوير شارع عبد الدايم	نسبة الشوارع الفرعية المطورة	30%	80%				الدائرة الهندسية في البلدية	برنامج GIS في البلدية	
	تطوير شارع القرمان	نسبة الشارع المطورة	30%	80%				الدائرة الهندسية في البلدية	برنامج GIS في البلدية	

	تطوير شارع السلطان	نسبة الشارع المطورة	30%	80%				الدائرة الهندسية في البلدية	برنامج GIS في البلدية
	تطوير شارع 15 ومنطقة افراز أبو جبة	نسبة الشوارع الفرعية المطورة	30%	80%				الدائرة الهندسية في البلدية	برنامج GIS في البلدية
	صيانة الطرق الرئيسية ومسطح المدينة	نسبة الشوارع التي تم عمل صيانة لها من اجمالي الشوارع المحتاجة للصيانة	30%	80%				الدائرة الهندسية في البلدية	برنامج GIS في البلدية
	تطوير شوارع المدارس	نسبة الشوارع الفرعية المطورة	30%	80%				الدائرة الهندسية في البلدية	برنامج GIS في البلدية
	تطوير الأحياء السكنية في منطقة البنات	نسبة الأحياء السكنية المطورة	30%	80%				الدائرة الهندسية في البلدية	برنامج GIS في البلدية
	اعادة تأهيل الطرق في المنطقة الصناعية	نسبة الشوارع الفرعية المطورة	30%	80%				الدائرة الهندسية في البلدية	برنامج GIS في البلدية
	تطوير البنية التحتية والطرق في منطقة حي الندى	نسبة الشوارع الفرعية المطورة	30%	80%				الدائرة الهندسية في البلدية	برنامج GIS في البلدية
	تطوير مدخل العزبة (الشقيري)	نسبة شارع المدخل المطورة من اجمالي مشروع الشارع	50%	80%				الدائرة الهندسية في البلدية	برنامج GIS في البلدية

	تطوير وادى بيت حانون	نسبة اراضى الواد المطورة	10%			15%	20%	الدائرة الهندسية في البلدية	برنامج GIS في البلدية	
	تشجير جميع الشوارع والمناطق المتاحة	نسبة الشوارع المشجرة	30%			40%		الدائرة الهندسية في البلدية	برنامج GIS في البلدية	
	انشاء منتزهات خضراء	عدد الحدائق	1 حديقة			2 حديقة		الدائرة الهندسية في البلدية	برنامج GIS في البلدية	
	عمل جداريات ودهان جدران الشوارع والمحلات	نسبة الشوارع التي تم دهان جدرانها	10%		15%			الدائرة الهندسية في البلدية	برنامج GIS في البلدية	
	مكافحة الحشرات والبعوض والقوارض	نسبة القضاء ومكافحة الحشرات	30%		60%			الصحة في البلدية	استبيان المواطنين	
	توريد مواد لزوم الحدائق والمنتزهات	نسبة المواد المتوفرة في مخازن البلدية لصيانة الحدائق	20%		40%			الدائرة الهندسية في البلدية	كشف ادخال المخازن	
مجال التنمية الاقتصادية										
	تأهيل خريجي الجامعات العاطلين عن العمل (Job creation)	نسبة الخريجين العاطلين	10%	10%				ادارة البلدية	الخريجين المسجلين في مكتب العمل	
	تأهيل وشق طرق زراعية للمناطق الحدودية	نسبة الطرق الزراعية المؤهلة	10%		15%	25%	30%	الدائرة الهندسية في البلدية	برنامج GIS في البلدية	

	عدد الحرف المرخصة في البلدية	قسم الحرف في البلدية			25%		10%	نسبة الحرف الزراعية من اجمالي الحرف المرخصة	انشاء مصانع زراعية تختص بالانتاج الزراعى وتسويقه	
	عدد الحرف المرخصة في البلدية	قسم الحرف في البلدية			10%		10%	نسبة الحرف السياحية من اجمالي الحرف المرخصة	انشاء منشآت سياحية متميزة	
	برنامج GIS في البلدية	الدائرة الهندسية في البلدية	3				2 مركز	عدد المراكز التجارية	انشاء سوق مركزي شعبي	
	عدد الحرف المرخصة في البلدية	قسم الحرف في البلدية	40				32	عدد رخصة الحرفة للمصانع	توسيع المنطقة الصناعية(منطقة صناعات خفيفة)	
	التقارير الشهرية للجمعية الزراعية	البلدية والجمعية الزراعية		40%	25%		10%	نسبة المزارعين المتضررين المعوضين	توريد أشتال للمزارعين المتضررين	
مجال التنمية الاجتماعية										
	تقارير التعليم واستبانة للمدارس	البلدية والتعليم		17			5	عدد المدارس	تأهيل المرافق الصحية الخاصة بالمدارس	
	عدد المراكز برنامج GIS في البلدية	وزارة الصحة البلدية				1	0	عدد المراكز	انشاء مركز تدريب وتأهيل أطراف صناعية	
	تقارير وزارة الصحة	وزارة الصحة البلدية		1			0	توفر عيادة خارجية للمستشفى	توسيع مستشفى بيت حانون	

	توسيع المراكز الصحية القائمة بفتح أقسام جديدة	عدد المراكز الصحية والمستوصفات والمستشفيات	6				7	وزارة الصحة	تقارير وزارة الصحة
	انشاء مركز شؤون الاصلاح	عدد مراكز الاصلاح	0				1	الدائرة الهندسية في البلدية	عدد المباني برنامج GIS في البلدية
	انشاء مركز لحماية حقوق الطفل والمرأة	عدد المراكز	0				1	الدائرة الهندسية في البلدية	عدد المباني برنامج GIS في البلدية
	انشاء صالة رياضية مغلقة	عدد الصالات الرياضية	2		3			البلدية وزارة الشباب والرياضة	عدد المباني برنامج GIS في البلدية
	انشاء مركز ثقافي مجهز بقصص ومجسمات تراثية	عدد المراكز الثقافية	0				1	وزارة التربية والتعليم	عدد المباني برنامج GIS في البلدية
	انشاء مكتبة عامة	عدد المكتبات	1				2	البلدية	عدد المباني برنامج GIS في البلدية
مجال الإدارة والحكم الرشيد									
	اعداد مخطط تفصيلي لمنطقة العزبة	نسبة انجاز اعداد المخطط التفصيلي لمنطقة العزبة	50%	90%				الدائرة الهندسية في البلدية	اعتماد المخطط من قبل اللجنة المركزية في الحكم المحلي
	اعداد خطة طوارئ واغاثة كاملة ونشرها	نسبة انجاز اعداد خطة طوارئ	15%	80%				البلدية والمؤسسات المشاركة	الخطة كدليل مطبوع وعدد النسخ للمؤسسات

	عدد المباني برنامج GIS في البلدية	الدائرة الهندسية في البلدية ووزارة الصحة		1			0	عدد المراكز الصحية	انشاء مركز صحي في المناطق النائية	
	عدد المباني برنامج GIS في البلدية	الدائرة الهندسية في البلدية	1				0	عدد المراكز الخدماتية	انشاء مركز خدماتي للبلدية في أطراف المدينة	
	عدد المباني برنامج GIS في البلدية	الدائرة الهندسية في البلدية	1				0	عدد المباني	انشاء مبنى بنك معلومات تابع للبلدية	
	عدد المباني برنامج GIS في البلدية	الدائرة الهندسية في البلدية			1		0	عدد وحدات الارشاد البيئي والصحي	انشاء وحدة ارشاد بيئي صحي في البلدية.	
	تقارير مشتريات الداخلية	وزارة الداخلية			1		0	عدد سيارات الإطفاء	توريد سيارة اطفاء للدفاع المدني	

الملاحق

1. التقرير التشخيصي
2. أوصاف مكونات البرامج او مشاريع السنة الاولى
3. خرائط